

BEST OF DIPLOMA 2018

Megnyitó / Opening:
július 3. 17:00
3 July 5 pm

július 4-27 July

 MAGYAR KÉPZŐMŰVÉSZETI EGYETEM

INTERMÉDIA / INTERMEDIA

KÉPGRAFIKA / GRAPHIC ART

RESTAURÁTOR / CONSERVATION

SZOBRÁSZAT / SCULPTURE

FESTÉSZET / PAINTING

TERVEZŐGRAFIKA / GRAPHIC DESIGN

LÁTVÁNYTERVEZÉS / SCENOGRAPHY

Támogató /
Supported by:

 **nka**
Nemzeti Kulturális Alap

FESTŐMŰVÉSZ SZAK

Bencs Dániel Zoltán

Négy csík

vegyes technika (olaj, beragasztott elemek, festékszóró, olajpasztell, ceruza), vászon
4 x 240 x 120 cm

Festményeimen a kép és az írás közötti különbségek és azonosságok érdekeltek. A képekre összefoglaló műként is tekinthetünk, mert megjelenik rajtuk az általam eddig is előszeretettel alkalmazott festészeti eszköztár összes eleme. Forgatások, ismétlődések, mintázatok, beragasztások, irreális térbeli viszonyok. Egyazon dolognak különböző megjelenési szféráit összekapcsoló megoldások is megfigyelhetők. Ilyen a virágminta és a rá festett virág párbeszéde. Az írás irányába való mozdulásomat sávokkal segítettem elő. Ezek rendszerében helyeztem el a motívumaimat kissé játékosan. A hieroglifaszzerű elemek legtöbbször az adott kép főmotívumához kapcsolódnak.

A vázlataim betűként értelmezésével visszakanyarodtam a festézetem kiindulópontjának tekinthető graffitihoz. Lényegében ez a mű az írás, képírás tanulságai által alakítja át a környezetemben megfigyelt dolgokat betűkké, írásjelekké, amelyek az olvashatatlanságuk miatt pusztán színes formák lesznek.

Absztrakttá válnak a minket körülvevő világot alkotó motívumok, és ez azt eredményezi, hogy egyenrangú elemmé válik a vászon, mint hordozó és minden más, ami azon kívül van.



FESTŐMŰVÉSZ SZAK

Frenyó Júlia

Csíkok

festmény / olaj, vászon
200 x 300 cm

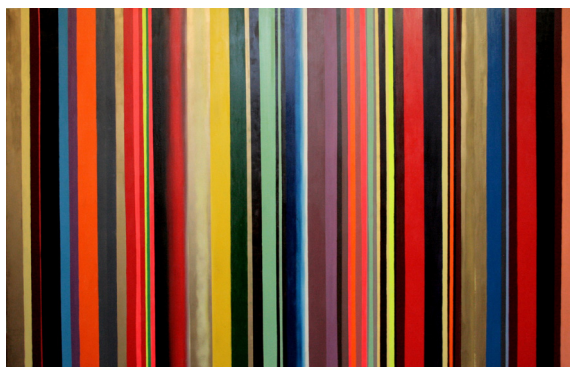
Összekötés

festmény / olaj, vászon, Coca-Cola dobozok
200 x 150 cm

Qui pingit florem

festmény / olaj, vászon
200 x 300 cm

Egyaránt festek absztrakt és figurális képeket. A narratív képekre gyakran nonfiguratív módon festett részeket helyezek, ilyen például a latin szöveges rész. A latin szövegek számomra olyan bölcsességek, amelyek röviden és tömören fejeznek ki örök érvényességű dolgokat, ám mivel a latin holt nyelv, nem értjük és így válik absztrakt képpé. A narratív képeken a figurák nem konkrét emberek, belső vízióim kivetülései ezek. Ösztönperspektívát szoktam használni a térrendezésnél. A csíkos kép egyfelől meditáció, másfelől párhuzamot lehet vonni a figurális képpel, erős és hasonló színek, ugyanaz a méret. Két másfajta világ, mégis ugyanaz, amint a középső kép is ezt akarja hangsúlyozni, amelyen egymás mellé helyeztem egy csíkos részt és egy figurális elemet. Az összekötő kép széleire Coca Colás dobozokat helyeztem, ezzel kizökken a hagyományos 2D-s festmény kontextusából.



FESTŐMŰVÉSZ SZAK

Németh László

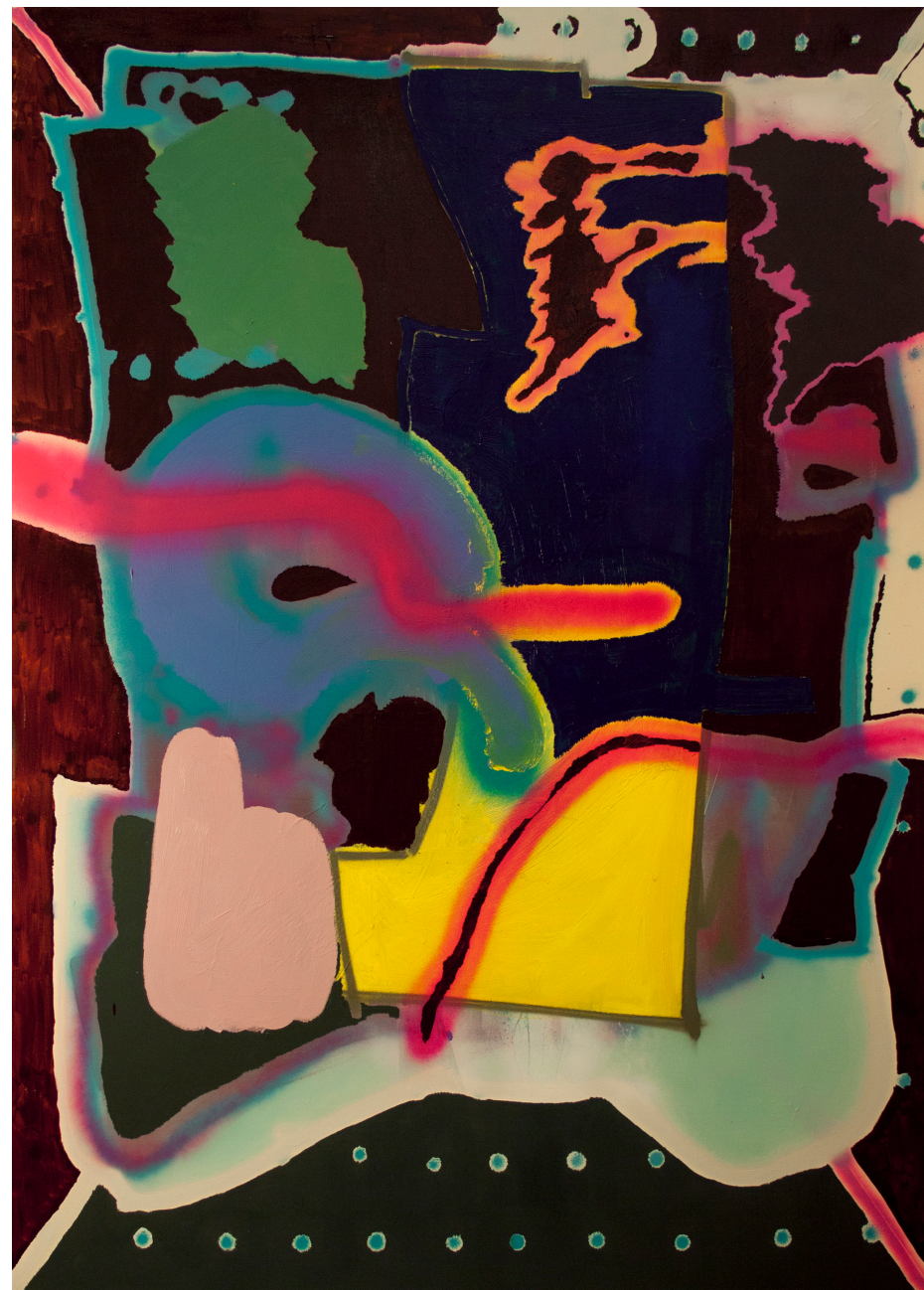
Limbo

festmény / olaj, vászon
210 x 150 cm

Paint Bucket

festmény / olaj, vászon
210 x 148 cm

A kép az azonos című videojáték inspirációjából készült. Első rétegének, kötetlenül szétszóródott spray foltokat választottam. Pár helyen nyilakra emlékeztető jelek tűnnek fel. A vázlatfüzetek játékoságát idéző alapréteget, sötét párizsi késsel fedtem le. Éles ecsetvonásokkal, kérlelhetetlen szigorral. A kép szélén, szögletes negatív formákat képez a korábbi felület. A kék forma alsó egyharmadából, mozgalmasság víz nyomok törnek fel. Ezt az effektust spray kifújásával értem el. A festékszórót, a fújással egyidejűleg a vászonra öntött vízre irányítottam. A tompa világosak és a mély sötétek barátságtalan hatást kölcsönöznek a képnek. Alulexponált árnyékoság jellemzi.



FESTŐMŰVÉSZ SZAK

Rafaél Erik Benjámín

Kék óra

festmény, installáció / tinta, grafit, papír, fa
210 x 150 cm

A diplomamunka címeként a kék óra jelenség fogalmát használom. Ez a leghangsúlyosabb összekötő pont a munkámban megjelenő három elem között. A horizont méretének megfogalmazhatatlanságát érzékeltetve az első elem egy feszített kompozíció. A festményeken először kék tintával fogalmaztam meg az általam kiválasztott valós, figurális formát. Grafittal töltöttem ki a fennmaradó részeket, amely többnyire igazodik a tintaformákhoz, de nem ábrázol, textúraként jelenik meg. A tinta a formát, a grafit a textúrát adta. Távolról tekintve a festmény egy színfelületté mosódik össze, közelről különböző formák rajzolódnak ki. A második elem egy távcső. Az égi objektumok egy meghatározott szögsebességben haladnak, megfigyelésük egy megfelelő testi alkalmazkodást követel. Az általam épített távcső egy ilyen pillanatot rögzít. Az üvegmennyezetre felhelyezett tinta, grafit festmény a harmadik elem. Az ide felrakott kép egy távolságot jelöl. A távcső nézőpontja az Aula erre a pontjára van beállítva.



GRAFIKUSMŰVÉSZ SZAK, KÉPGRAFIKA SPECIALIZÁCIÓ

Bocsi Eszter

Valóságkombinációk – városi fantázia Budapest utcáin

grafikai sorozat / rézkarc, vakmaratás

8 db nyomat 80 x 60 cm papíron

Hol történhet meg az, hogy a Dózsa György út 66. szám alatt álló épületének második emeletén egy villamos szerelvénye halad át a falak között? Nem abban a valóságban, amit mindannyian ismerünk. De mégis mi tekinthető létezőnek és nem létezőnek, ha az alkotói fantázia révén az egyén képzelgéseit, amelyek addig senki más által nem voltak ismertek, kép formájában papírra nyomódnak és kikerülnek a kézzel fogható dolgok valóságába?

Itt ami a belső térbe tartozik, az hirtelen kikerül a házfalba építve; aminek mozognia kell, most megkövülve válik építőanyaggá.

Diplomamunkám az alkotói képzelet és a városi mindennapok találkozása által, a fenti kérdések sokaságát kívánja boncolgatni. Az egyén térhez való viszonya olyasmit adhat hozzá, ami mások számára láthatatlan. Egy külső, mindenki által látható dolog belső világban történő leképeződése. Munkám e belső folyamatnak a kívültre helyezésére, láthatóvá tételére törekszik.

Nyolc különböző méretű, formázott lemezzel készült nyomat összessége adja a *fiktív utcaképet*, melyben vegyesen jelenik meg a valós látkép az egyéni változtatásokkal, míg az installálás módján egy sajátos síkba helyezett térélmény létrejöttére törekszik a kiállítóterben.



GRAFIKUSMŰVÉSZ SZAK, KÉPGRAFIKA SPECIALIZÁCIÓ

Metzing Eszter

Belső kert

hímzett grafika / vegyes technika (tollrajz, hímzés, varrás, textilstfék), vásznon
200 x 300 cm

A koncepció alapja egy önterápiás folyamat, amely a tudatosan irányított gondolkodás és a tudatalattiból fakadó irányíthatatlan érzetek és érzések kapcsolatának vizsgálatán nyugszik. A tudatot egy fénycsóvához lehet hasonlítani, mely által csak azt látjuk, amire odavilágítottunk. A munkám során próbáltam tudatosan nem tudatos maradni a személyes és a kollektív tudatalattimat kutatva, így a vásznon a hétköznapi életem jelenetei mellett az elfojtások, pozitív és negatív emlékek, lerakódások, tabuk és a mélyebből fakadó álmok, ösztönök, vágyak állandó örvényléséből kiragadott pillanatnyi lenyomatait ábrázolja. A részletgazdag megmunkálás elengedhetetlen a számomra, mert így olyan állapotot érek el, ahol a monoton hímzés és aprólékos tollrajz folyamatában elveszhetek gondolataimban. A legfontosabb az alkotási folyamat, emellett munkám célja, hogy a befogadó is beleveszhessen, felfedezhessen apró részleteket, arcokat, melyek hatására saját gondolataiból villanhatnak fel lerakódások az irányítása nélkül.



GRAFIKUSMŰVÉSZ SZAK, KÉPGRAFIKA SPECIALIZÁCIÓ

Mézes Tünde

Rainbow

installáció / szitanyomat, rétegelt lemez
200 x 165 cm

Kyoto's Caution Boards

grafika sorozat / fametszet, linómetszet, papír
egyenként 23 x 29 cm

Romance zero

installáció / lightbox, festett gipszöntvény
43 x 76 cm, 40 x 80 x 40 cm

A sorozat elemeit Japán közterein talált alkalmazott grafikai elemek inspirálták. Ezeket tartom eredetiknek (holott rengeteg átvett, másolt formát tartalmaznak), saját műveimet pedig másolatoknak. A hétköznapi tárgyak értelmezésénél a magasművészeti alkotásokra jellemző szempontrendszert alkalmazom. Felteszem, hogy amit én belelátok, az a szándékolt jelentése. Tulajdonképpen a szemetet a világ művészeti termékeinek állítom be, ami így az azt létrehozó fogyasztáson és elhasználáson alapuló életforma kritikája. Ezzel a hozzáállással kezdek a másolatok készítésébe. Az eredeti *mű* egyfajta parafrázisát hozom létre. Ehhez már meglévő módszereket ismételtek, sokak által ismert művészettörténeti példák alapján. A tárgyak pontatlan-ságai, hibái adta határozatlanság nyit meg felém egy hatalmas asszociációs mezőt. A művek félreértésekből indulnak ki és további félreértésekhez vezetnek.



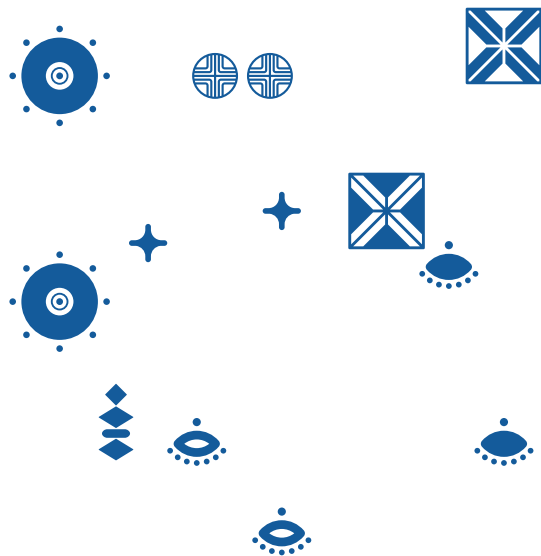
GRAFIKUSMŰVÉSZ SZAK, TERVEZŐGRAFIKA SPECIALIZÁCIÓ

Fejér Anna

Mundruc terasz

számítógépes grafika – jelrendszer és az ezt bemutató plakátok

A diplomaprojektem Mátyás István – becenevén Mundruc - kalotaszegi táncosnak emléket állító interaktív digitális tábla és a hozzá kapcsolódó honlap arculatának megtervezése volt. Ehhez létrehoztam egy jelrendszert, amellyel leírható, lekottázható a kalotaszegi legényes tánc. A jelek megtervezésénél a tánc szerkezetéből és a kalotaszegi népművészet motívumaiból indultam ki. Ezeket a népművészet különböző ágaiból gyűjtöttem össze: az építészetből és a fafaragásból ugyan úgy, mint a viseletekből. Az egyes elemeket hol felnagyítottam, kiemeltem, hol lekicsinyítettem, összekapcsoltam. Az így lekottázott táncok különleges mintázatot adnak ki, ami markáns grafikai arculatot ad a digitális táblának és a honlapnak.



A plakát Kertész Péter fotójának felhasználásával készült.
A jelrendszer tervezését Fejér Anna készítette, az interaktív tábla elkészítését a Kertész Péter készítette.

GRAFIKUSMŰVÉSZ SZAK, TERVEZŐGRAFIKA SPECIALIZÁCIÓ

Lakosi Richárd

4/8

órakonceptió, arculat és csomagolásterv
óratok átmérője: 38 mm kn., szíj: 20 mm

Az elkészült órakonceptió, a szakdolgozatban taglalt tanulmányok mentén arra ösztönzött, hogy egy olyan funkcionális órát hozzunk létre, amely segít megadni tevékenységünk fókuszát, egy átlagos óra alapkompenciáján túl. Különlegessége a 24 órás szerkezet amit egy mutatóval szereltük. Ezzel egy berögzött percepciót tudunk jobban és gyorsabban értetővé tenni. A tárgy edukálja viselőjét a koncentrált munkavégzésre, ezáltal kialakítva a legproduktívabb 'daytime routine'-t.



GRAFIKUSMŰVÉSZ SZAK, TERVEZŐGRAFIKA SPECIALIZÁCIÓ

Lénárt Ivett

Life Under the Northern Lights

grafika / rizográf
140 x 200 mm

Diplomamunkám egy enciklopédia, melyben 35 állatot mutatok be. Ez a 35 állat abban hasonló, hogy a föld leghidegebb régiójában élnek, illetve ma már a legveszélyeztetettebb térségében, az Északi-sarkon. Bolygónk ezen részén érzékelhető leginkább a változás: a folyamatosan olvadó jégtakaró, a migrációra kényszerült madarak és az óceánok szennyezettsége. Ez a 35 állat a veszélyeztetettségi zónába került emberi tevékenységek által. Céлом, hogy a diplomamunkámon keresztül még több ember foglalkozzon a klímaváltozás általi problémákkal, és szeretném, hogy ne mindennapos téma legyen egy faj kipusztulása. Vizsgamunkámban bemutatom, hogy ezek az állatok miért jutottak el a veszélyeztetettségi zónába, vagy miért haltak ki. Szeretném ha a könyvem által az emberek betekintést nyernének eme kivételes egyedek életébe, hiszen minden egyes nap komoly küzdelmet vívnak a fennmaradás érdekében.



GRAFIKUSMŰVÉSZ SZAK, TERVEZŐGRAFIKA SPECIALIZÁCIÓ

Máté Dániel

Variáblis zászlók

média installáció / hegesztett szénacél, projektoros vetítés
200 x 300 x 200 cm befoglaló méret

A zászló, mint hatalmi szimbólum felveti a hatalom és intézmény közötti kapcsolat kérdéseit, míg az anyagváltással emlékműszerűvé váló zászlók egyben az emlékezetpolitika kérdéseit is megidéznek. Ki, vagy kik írják vajon azt az emlékezeti narratívát, amit elbeszélünk? Létezik-e az intézmény emlékezete, és ha igen identitásformáló erőként lép-e fel? Az emlékezet ilyen pillanatszerűségét és folytonos változását tovább nyomatékosítja a vetítés médiuma. Mindez egy olyan tárgy együttest eredményez, ami anyaga és formája által megidéz egy emlékművet annak permanens végérvényes üzenete nélkül, hiszen a felszínen megjelenő képek nem íródnak bele a maradandó anyagba, az információ közlésére mindig egy másik médium, a vetítés átmeneti, anyagtalan képére van szükség. Az anyagváltás által a zászló egy pillanatot merevít ki. Ugyanakkor a konkrét ábrázolat nélküli zászlók egyben absztrakciók is, nem egy konkrét hatalmi szimbólumot jelenítenek meg, hanem ennek a szimbolikának ideáját. A szénacél anyag használata által a zászlók egyben emlékmű jelleget is felöltenek. Mivel azonban nem tartalmaznak semmilyen identifikációs jelet, ezért üres, tartalommal bárki által feltölthető emlékművé válnak és ezen a módon képesek az emlékezetpolitika kérdéseit felvetni.



GRAFIKUSMŰVÉSZ SZAK, TERVEZŐGRAFIKA SPECIALIZÁCIÓ

Turóczy Tamás

Multi-platform kompatibilis koncepció enteriőr interaktív bemutatására
virtuális koncepció / számítógépes program

Ez a munka egy kísérlet. Mind a vizuális környezet, mind a programkörnyezet szempontjából.

A koncepció lényege röviden, hogy miként nézhetne ki, és működhetne egy olyan prezentációs felület, ami úgy tud bemutatni egy belső teret, hogy az a felhasználónak a videójátékokban megszokott élményt és szabadságot adja, és amelyben a virtuális tér amennyire csak lehet, automatizált módon jön létre, ezáltal lehetővé téve bárki számára, hogy ezen a felületen keresztül bemutathassa az általa kiválasztott környezetet.

Így két fő szempont határozta meg a munkát. Az egyik, hogy a vizuális tér ne 3D modellezéssel készüljön, hanem egy fotogrammetriának nevezett eljárással (itt a számítógép fotók alapján hozza létre a 3D modellt), a másik a játékok által megszabott követelmény, ami az azokhoz használt motorok egyikében történő fejlesztést igényelte.

A projektben a Magyar Képzőművészeti Egyetem főépületének egy részlete került bemutatásra.



GRAFIKUSMŰVÉSZ SZAK, TERVEZŐGRAFIKA SPECIALIZÁCIÓ

Varga Bence

Multifunkcionális csomagolások

számítógépes grafika

Célom olyan termékcsomagolásokat létrehozni, amelyek további funkciókra koncentrálnak: segítik a használatot, vagy éppen kiegészítővé alakíthatók át, ezzel is interakciót létrehozva a csomagolás és a felhasználó között.

Projektek:

I. Notebook-csomagolás:

100 emberből mintegy 76 megtartja a laptopja dobozát, azonban közülük több mint háromnegyede nem használja azt semmire. Ezen próbáltam segíteni egy olyan kialakítással minek folytán asztali tartóvá alakíthatjuk a csomagolás egy részét.

II. Okostelefon-csomagolás

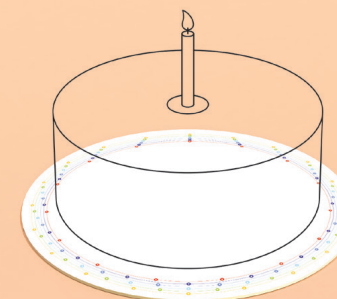
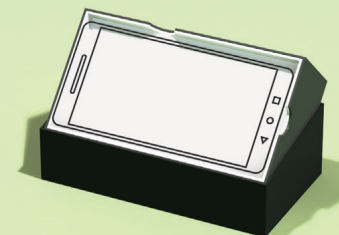
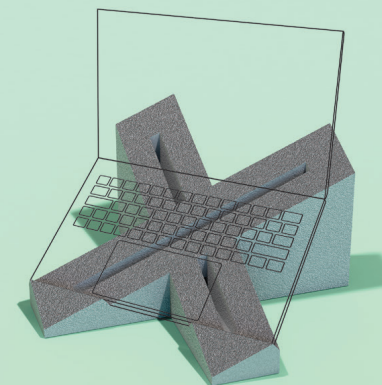
Ez esetben a statisztika még lesújtóbb volt. Hasonló elgondolás alapján a stanc forma minimális változtatásával jól használható asztali tartót kapunk.

III. Torta alátét:

A torta körül olyan jelrendszer van kialakítva, aminek segítségével könnyen fel tudjuk osztani azt egyenlő szeletekre.



OCTOPUS



INTERMÉDIA-MŰVÉSZ SZAK

Erdős Zsófia

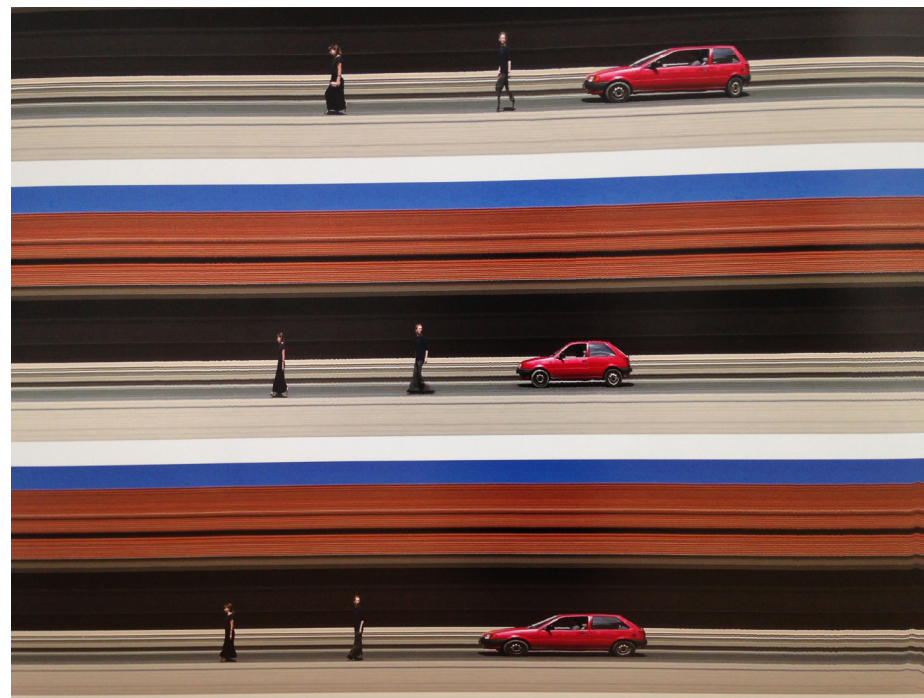
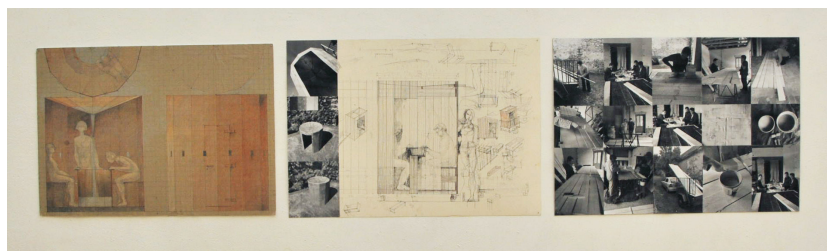
Cím nélkül

installáció / fotónyomat, videodokumentáció

120 x 230 cm, 3 perc

Császári Gábor képzőművész 1988-ban a Tudományos Ismeretterjesztő Társulat avantgárd művészetéről szóló sorozata keretében az időfogalom változásáról tartott előadást. Diplomamunkám az ott elhangzottakra reflektál. Császári az előadáson saját, háromszereplős, réskamerával készített képét mutatta be. Elbeszélése szerint ezen a képen egy nő, egy férfi és egy autó látható. „...Ha ezt (a képet) úgy nézzük, mint egy fényképet, abban az esetben a férfi a nő után megy és az autót nézi. Ha képesek vagyunk ezt úgy látni, mint egy időbeli felvételt (...), akkor megérthetjük, hogy ez a férfi ellenkező irányba megy ugyan, de a nő után néz.” (Az előadásról készült videofelvétel alapján.)

Arra voltam kíváncsi, hányféle valóság létezik a háromszereplős kép mögött. A feltételezett nyolc jelenetet videora vettem és szoftver segítségével képpé konvertáltam. Az eredmény nyolc, a mozgásirányokat tekintve azonos kép lett, a valós irányok és találkozások viszont előlünk rejtve maradnak. Videoművem kutatás, valamint a diplomadolgozatom írása előzte meg. Ebben a Fő utca 3 foglaltház (1991-1993), a Folyamat Galéria és Császári Gábor réskamerás kísérletei, valamint a Képzőművészeti Főiskola Intermédia szakának kezdeti időszakában tartott Császári-kurzus közötti összefüggések tárultak fel. A kiállítótér falán egy személyes válogatás is látható dolgozatom mellékletéből.



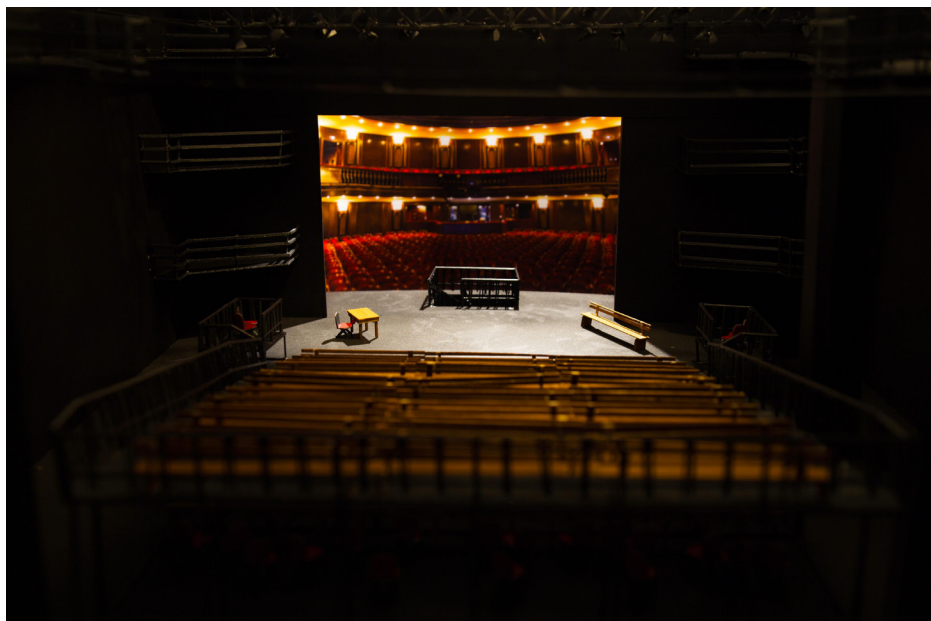
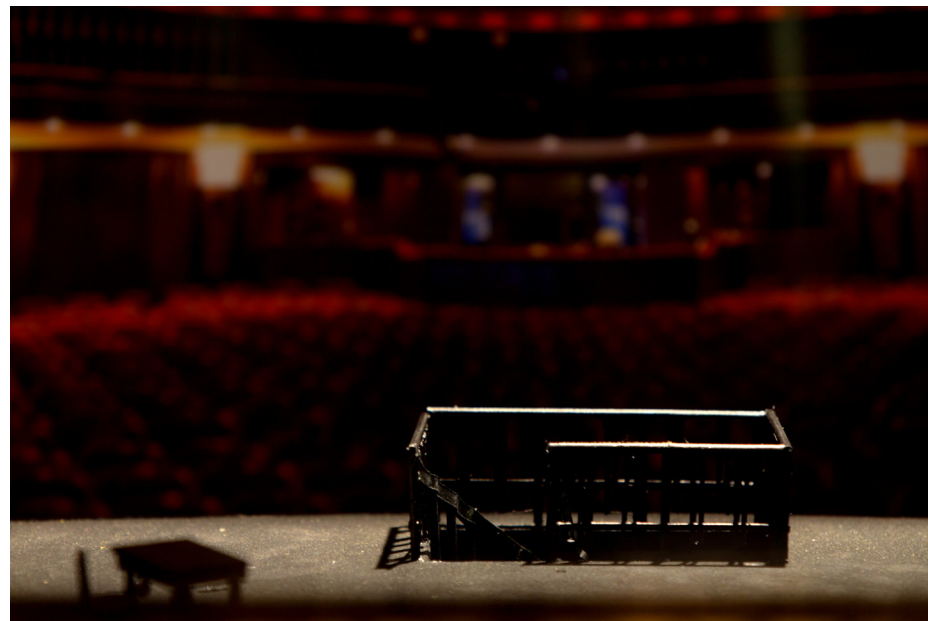
LÁTVÁNYTERVEZÉS SZAK / ALKALMAZOTT LÁTVÁNYTERVEZÉS

Hakkel Borbála

Spiró György: Az imposztor

díszletterv / makett - Madách Színház - 1:33

Spiró György: Az imposztor című drámájához a díszlettervemnek két vezető irányvonala volt: az egyik, a „színház a színházban” kérdés megoldása, a másik pedig a hatalom és művészet kapcsolata. Mivel a darab maga egy színházi próbát, majd előadást mutat be, nem szerettem volna mesterségesen kialakítani a színpadon egy másik színpadot, hanem a Madách Színház már meglévő terét akartam a darabhoz idomítani. Így a díszletem legdominánsabb eleme a színpadon épített lelátószerű nézőtér, ami alatt a színészek öltözője helyezkedik el. A vörös bársonyfüggöny, vasfüggöny, illetve díszletfüggöny használatával határozom meg az adott jelenethez illő teret, aminek köszönhetően a darab végén a nézők egyszerre nézői *Az imposztor* előadásnak, és statisztái is a darabnak, mint a vilnai színház 19. századi nézői.



LÁTVÁNYTERVEZÉS SZAK / ALKALMAZOTT LÁTVÁNYTERVEZÉS

Legány Réka Tünde

Spiró György: Koccanás
díszlet és bábterv

Diplomatervezésemet Spiró György Koccanás című művéhez készítettem díszlet és báb szempontjából. A történet szerint egy sorozatkoccanás következtében egy napra megbénul a forgalom a város egyik pontján. A darabban az itt várakozó emberek egy kisebb csoportját figyelhetjük meg. A szereplők mind 1-1 különböző társadalmi réteget képviselnek, mindenki 1-1 típust jelenít meg.

A történet során az egyes karakterek megmutatják az egyéni személyiségüket is, apránként ledobják az őket tipizáló maszkokat - szó szerint. Elképzelésem szerint a darab főszereplői maszkokat és testbábokat/ test applikációkat viselnek. Fokozatos vetkőzik le magukról a sztereotip jelzőket, megmutatva ezzel egyéniségüket. Minél emberségesebben viselkednek, annál kevesebb a torzító réteg rajtuk. A darab többi szereplőjét bunraku bábok alakítják. A díszletem ezzel szemben abszolút reális, változatlan tér, ami jó kontrasztot ad a groteszk, stilizált szereplőknek.



LÁTVÁNYTERVEZÉS SZAK / ALKALMAZOTT LÁTVÁNYTERVEZÉS

Márta Barbara

Ál-szent

jelmez

200 x 60 x 60 cm

A jelmezinstalláció Spiró György Árpád-ház című darabjához készült. A magyar történelmet felolgozó kortárs mű merészen, szépítés nélkül szembesít múltunkkal és jelenünkkel. Az Árpád-háziak uralkodása feltehetőleg sokak képzeletében úgy él, mint aranykor, s ezzel szöges ellentétben áll a Spiró feldolgozás. A darab keményen bírálja akkori világi és vallási vezetőinket egyaránt. Az egyházi személyeket a háttérben működő, valójában a szálakat mozgató szervezetként ábrázolja. A műben megjelenő papi karakterek szentség mögé bújó álszentek. Ezt a hamis szentséget szerettem volna megragadni a jelmezknél, s egy fel-le vehető glóriát terveztem. A dicsfény világít, ezzel még groteszkebb látványt nyújt, s reflektál a díszlet világító elemeire. A díszlettel szintén összefügg a ruha vörös szegélye, hiszen a színpadon „vérpatak” csörgedezik, melyet az egyházi karakterek nem kerülnek ki, s ruhájuk beszenneveződik. A további bizarr hatás elérése érdekében a kesztyű sem hétköznapi anyagból készült, a lakk vörös textúra a véreskezűségekre utal. Úgy gondolom ez a jelmez bemutatja a darab groteskségét és némileg illusztrálja mondanivalóját.



RESTAURÁTOR-MŰVÉSZ SZAK, FÉM-ÖTVÖS RESTAURÁTOR SPECIALIZÁCIÓ

Barta Balázs

Magyar Királyi Darabont Testőrség tiszti sisakja, 20. század eleje

aranyozott sárgaréz

37 × 20,7 cm

Tulajdonos: Magyar Nemzeti Múzeum, Budapest, leltári szám: 76.35.I.

A műtárgy hiányosan és igen rossz állapotban került a restaurátorműhelybe. A sisaksüvegen, a forgótartón, a két oldalra felszegecselt sisakperemen, a szemernyő kis darabján és a nyakvért kétharmadán kívül, a többi elem eltűnt. Ezáltal a sisak elvesztette eredeti megjelenését és szétrepedt, hiányos állapota miatt szerkezeti stabilitását is. A Magyar Királyi Darabont Testőrség (1904-1918) számára készült és később a Magyar Királyi Testőrségnél (1920-1944) is rendszeresített sisak – az anyagvizsgálatok tükrében – tiszti kivitelű, teljes egészében aranyozott volt. Először a korábbi beavatkozások kerültek eltávolításra, majd lézeres hegesztéssel és ragasztással történt a szerkezeti stabilitás visszaállítása. A sisaksüveg és a nyakvért hiányzó részei, továbbá a szemernyő, a csat, a kócsagforgó-hüvely és a hüvely-fedőgomb – analógiák alapján – sárgarézből, eredeti technológiával készültek, míg az orosz-lán-fej rozetta, a pikkelyszalagok és a szárny galvanoplasztikával. A galvanikus úton újraaranyozott tárgyon a mintázatok háttére fekete lakkozást kapott, a korabeli megjelenést követve.



RESTAURÁTOR-MŰVÉSZ SZAK, FESTŐ- RESTAURÁTOR SPECIALIZÁCIÓ

Boldizsár Dóra

**Alexander Ponehalszki, 1760-1780: Jézus születése (Királyok imádása),
Ismeretlen festő, 17. század: Örömhírvétel**

olajfestmény fatáblán

46 x 38 cm kerettel

Tulajdonos: magántulajdon

A fatábla egy kétoldalas ábrázolást foglal magában. Az Örömhír oldalon angyal jelenik meg, jobb oldalán Mária háromnegyed profilból ábrázolt alakja tűnik fel. A Királyok imádása oldalon egy épület előtt helyezkedik el József és Mária, velük szemben kisebb méretben a Háromkirályok láthatóak, kiegészülve két pásztorral. A fatábla valószínűleg a ráépített kerettől repedt el a kép közepén, függőleges irányban a süllyesztett csúszóléc mozgása miatt alakult ki festékkipergés. A festett réteg kopott volt, illetve viaszcsseppek borították a felületet. Az esztétikai élményt öregedési repedések és korai hasadások rontották a fatábla mindkét oldalán. A vizsgálatok kiértékelése után történt a tisztítás és feltárás, az elvált festékrétegek és az alávásznazás visszarögzítése. A képoldalakon lévő hiányok tömítése ezután következett. A hordozó szilárdítása után az esztétikai helyreállítás akvarell retussal történt. A festmény matt védőréteget kapott.



RESTAURÁTOR-MŰVÉSZ SZAK, FESTŐ- RESTAURÁTOR SPECIALIZÁCIÓ

**Farkas Bianka, Hallai Laura Judit, Mátyás Viktória Beatrix,
Pintea Alíz Ráhel**

Kemény György, 1971: Secco

Wallkyd falkép

48,5 m²

Tulajdonos: magántulajdon, Budapest

A Seccót Kemény György festette Kenedi János és Bence György felkérésére, Kőszeg Ferenc lakásában. A falkép a lakás cselédszobájának falaira készült, védett műalkotás. Kemény 1971-ben örökítette meg élénk színekkel, pop-art stílusban a korszak politikai és közéleti figuráit, jelképeit. A festő jelenleg is alkot, a restaurálást tanácsaival segítette, az esztétikai kiegészítésben aktívan részt vett. A falkép Wallkyd ipari falfestéssel készült, a szoba minden négyzetcentiméterét beborítja: a falakat, a mennyezetet, a radiátort és a fűtőcsöveket is. A festmény két falon erősen károsodott – a festékréteg hámlik a falról – és a felületet több helyen átfestették fehér festékkel. A restaurálás során a hámló rétegek visszarögzítése volt a legfontosabb feladat, valamint az átfestések is eltávolításra kerültek. Az esztétikai kiegészítés során rekonstruálásra kerültek az elveszett részek. A kiegészítés segítségéhez digitális rekonstrukciós rajzok is készültek.



RESTAURÁTOR-MŰVÉSZ SZAK, TEXTIL RESTAURÁTOR SPECIALIZÁCIÓ

Moór Anikó

Két pár női barokk cipő, 18. század első fele

selyem, len, bőr, fa, papír, ezüst

24,5 x 7 x 14,5 cm, 23,5 x 6 x 13,5 cm

Tulajdonos: Iparművészeti Múzeum, Budapest, leltári szám: 18.147.a-b. és 18.150.a-b.,

A két pár barokk női cipő a kor francia divatjának megfelelően készült. Felsőrészük selyemdamszt borítású, puha bőr béléses, ezüst fémfonales hímzéssel gazdagon díszített. A lábbelik statikailag meggyengültek, deformálódtak, a szövetek és a hímzőfonalak elszakadoztak. A kék cipőt molykárosítás érte. A rózsaszín cipő borítószövege kifakult, az alatta teljes felületen megtalálható ragasztóréteg öregedése miatt meggyengült. A restaurálás célja a statikai megerősítés és esztétikai megjelenés helyreállítása volt. A műtárgyalkotó anyagok különböző érzékenysége miatt a nedves tisztítás nem volt kivitelezhető. Száraz tisztításuk porszívózással, puha latex szivaccsal valósult meg. A deformálódások helyreállítása párással történt. Hydrogél alkalmazásával sikerült a ragasztóanyag duzzasztása és a gyűrődések kisimítása. A szakadt szövetek és a lebegő fonalak az eredetivel harmonizáló színű alátámasztó szövetre varrókonzerválással kerültek rögzítésre. A cipők statikai megerősítését szolgálta a szegőszalagok hiányainak kiegészítése.



RESTAURÁTOR-MŰVÉSZ SZAK, FESTŐ- RESTAURÁTOR SPECIALIZÁCIÓ

Pacsika Mária Lilla, Polyák Zsófia

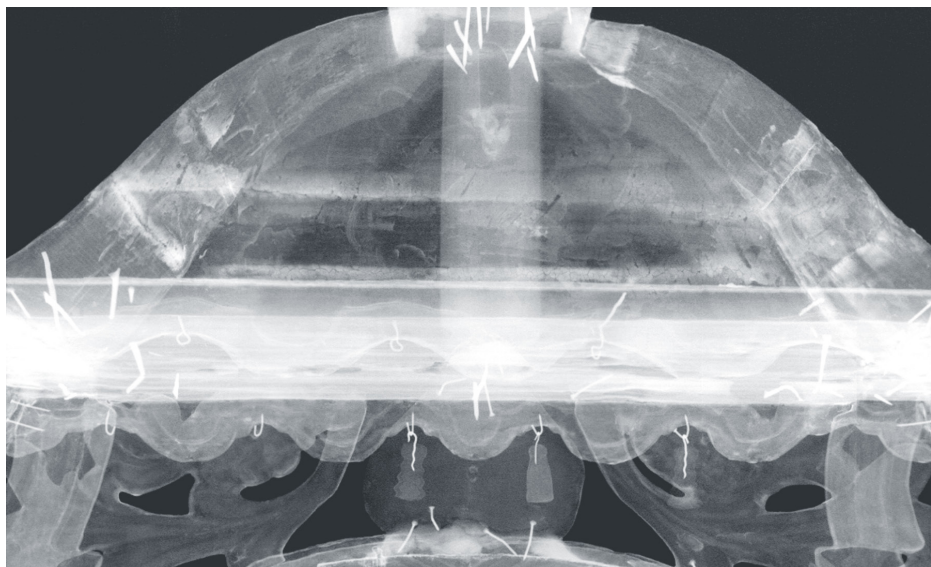
**Ismeretlen festő, 18. sz. vége: Baldachinos, kétoldalt festett Útmutató Isten-
szülő és Keresztrefeszítés ikonok**

olajfestmény fatáblán

74 x 50 cm (fatábla kerettel), 146 x 70 x 34 cm (baldachin)

Tulajdonos: Keresztelő Szent János fejevétele-templom, Abaujszolnok

A baldachint kétszer is átdolgozták. Az első beavatkozás alkalmával a baldachinban lévő festmények nagy részét szintén átfestették. Az eredeti műtárgyhoz tartozik a baldachinos szerkezet, a szív és a két festmény a faragott keretekkel. A kereszt és a szőlőinda faragványok azonban az első átalakításkor kerültek rá. Az egyik képdalalon Mária látható, karjában a gyermek Jézussal, a másik oldalon pedig a Keresztrefeszítés jelenet Szűz Máriával és János apostollal. A restaurálás során az instabil elemek szétválasztásra kerültek. A vizsgálatok kiértékelése után történt a feltárás és a tisztítás. Ezután következett a hordozó szilárdítása, majd a hiányzó bojtok megfaragása Pálmai Nóra harmadéves szobrász-restaurátor hallgató segítségével, a fiók és a baldachin letört részeinek pótlása, végül a lebontott elemek visszarögzítése. A tömítést követte az esztétikai helyreállítás ezüstlapokkal, csillám-pigmentekkel és akvarell retussal, végül a lakkozás.



RESTAURÁTOR-MŰVÉSZ SZAK, KÖSZOBRÁSZ- RESTAURÁTOR SPECIALIZÁCIÓ

Pusztai Barbara

Ismeretlen mester, 1702: Krisztina téri Immaculata kőszobor

durva mészkő, polikróm

114 × 390 × 30 cm

Tulajdonos: Budapesti Történelmi Múzeum – Kiscelli Múzeum, leltári szám: 14.977

A Buda első köztéri szobraként számon tartott kegyoszlopot a pestisjárvány idején állították hálából, az akkori Krisztina téren. 1857-1927-ig a tér áthelyezése miatt új helyre került, majd állagmegóvási szempontok miatt a Fővárosi Képtár szoborgyűjteményébe szállították, helyére Fischer Antal kőfaragó mester által készült másolatát tették. Mária imára kulcsolt kézzel az ég felé tekint. Glóbuszon áll, melyen az Apokalipszis égi Asszonyaként a gonoszt jelképező kígyó fejére tapos. A szobor több beavatkozáson is átesett, melyet számos átfestés, plasztikai kiegészítések és korábbi kutatóablakok jelenléte igazolt. A festékrétegek nagyobb szigetekben leperregtek, elváltak az eredeti kőfelülettől. A vizsgálatok kiértékelése után a meglazult rétegek visszaillesztése, a feltárás és a tisztítás következett. Indokolt volt a sérült és esztétikailag nem megfelelő kiegészítések cseréje. A feladat része volt egy stabil posztamens készítése is, amelynek kivitelezése műkő öntvényel történt.



SZOBRÁSZMŰVÉSZ SZAK

Károlyi-Kiss Benedek

5 épület

szoborcsoport / mészkő, vas, papír

400 x 380 x 280 cm

A szobrok, makett-szerű kicsinyített épületvázlatok hatását keltik, izgalmas kérdés számomra a makett és a már kész szobor közt húzódó határterület. Mitől válik ez esetben egy épület-makett, önálló szobrászati alkotássá? Az épület makett statikusabb és kimértebb formaalakítás, tervezésénél természetesen fontos szerephez jut az esztétikai igény, formái mégis egy funkcionálisabb törekvést mutatnak. Míg a szobrászati alkotás méginkább megengedi a formák szabad kezelését, akár irreális kapcsolatok keresését, a valóságtól elvonatkoztatva lehetőségeket keresve egy belső és autonóm formavilág megvalósítására.

A füst az égést kísérő, látható jelenség: az égéstermékek egy részének (korom, vízgőz, gázok) a levegőben általában felfelé szálló keveréke.

“Amikor Isten leszállt a Sínai-hegyre, hogy Mózes küldetése teljesítésében segítse és a szövetség törvényét a népnek átadja, a »hegy egészen füstbe borult« (Mózes 19,18).

“Ézsaiás prófétai elhívásakor a megjelenő Urat a füsttel megtelt templomban látja és hallja (Ézs 6,4).”

“Isten hatalmától és dicsőségétől füsttel telt meg a mennyei szentély is János bizonyágtétele szerint (Jel 15,8).”



SZOBRÁSZMŰVÉSZ SZAK

Kovács Zoltán

KETTŐSSÉG

szobor / ragasztott rétegeltlemez

70 x 50 x 200 cm

A plasztikám fő célja a végtelen érzetének megjelenítése. Véleményem szerint ehhez a legideálisabb az absztrakt, geometrikus formavilág. Olyasfajta képi struktúrára ad lehetőséget, amely mögött nem egy egyszerűen értelmezhető képi ábrázolás, hanem olyasfajta kódolt tartalom van, amely a tanult formanyelvvvel és az intuitív, emocionális reakcióval közösen értelmezhető. A tér számomra egy lehatárolt szegmense a végtelennek, körülbelül úgy, mint a földterület egy meghatározott része: a birtok. Háromféle tér jelenik meg alkotásomban: a behatárolt-, a kizárt tér és a tér, amiben elhelyezésre kerül. A szobron és a beölelt teren kétféle utat ábrázolok. Az egyik út a részek közötti folytonos kapcsolódással, a másik a formák között átszűrődő tér képzeletbeli összekapcsolása által jelenik meg. A formák iránya, tömegének növekedése, vagy csökkenése a nézőt arra készíti, hogy tekintetével bejárja ezeket utakat. A formán belül a síkfelületekkel behatárolva kisebb terek jönnek létre és alkotnak egy egységes „barlangrendszert”.



SZOBRÁSZMŰVÉSZ SZAK

Paráda Zoltán

KÉP-MÁS

szobor / polymer gipsz
200 x 67 x 9 cm

A szobor teljesen meztelen, nincs elfedve semmilyen ruhaneművel, mely esetleg más jelentés tartalmat akarna adni a munkának. Végtagjai semmilyen heves gesztust nem ábrázolnak. Feje az önmérséklet és a belső vívódás jegyét tükrözve a talaj felé, lefelé hajlik, mely az én arcvonásaimat hordozva önarckép, ami mögött nem nárcizmus áll. A reális testkép megszokott viszonyában, a szélességi és mélységi torzításokban más észlelési módra hívja fel a figyelmet. Finom, ellapított kialakításának értelmében alapul lehet tekinteni a domborműveket. A diplomamunkám esetében, mint a domborműnél megjelenő alapsík teljesen eltűnik, az alak teljes egészében kilép a térbe. A szobor testét határoló sziluett hangsúlya erősebbé, s a formák egyszerűségének, képének torzításával, a perspektíva elcsúsztatásával és annak bizonyos fokú testre mért hatásának bonyolultabbá tételével, a rend rejtettebbé válik. Az alak idealizált formában jelenik meg, nem dokumentáció. Célom ezzel a fajta absztrahálással, a figura szellemi és formai mondanivalójának személyes jellegét félre téve, az alak közös kommunikációja a saját és az őt körülvevő térrel, egy sajátos formai illúzió megalkotása bizonyos anatómiai keretek között.



SZOBRÁSZMŰVÉSZ SZAK

Szabó Menyhért

Who You Are

szobor / gumi

132 x 113 x 82 cm (változó méret)

A szobor mintázásának kiindulópontjával a klasszikus görög női portrék szolgálták, a valóságban sohasem létezett szépség eszménye. Az az ideálkép, amit többszörösen módosított, át- és felülírt a történelem. Több ok miatt is úgy döntöttem, hogy a diplomára ennek a női arcnak, a régi korok idealizáló-szimbolikus-heroikus szabadságszobraitól ismerős női arcot fogom hatalmas méretben megmintázni, majd gumiformát venni róla. Ugyanis a gumi tulajdonságának köszönhetően az installáláskor az arc formái teljesen eltűnnek, összeroskadnak, ahol maximum a fel-fel bukkanó arc részlet egyértelműsítheti a lenyűzött szobor eredőjét. A szobor eredeti tökéletessége, az idealizált nő minden nőiessége megszűnik az összezuhant gumiformában.

