

Magyar Képzőművészeti Egyetem
Doktori Iskola

ÚSZÓ FORMA

DLA Mestermunka

Brzózka Marek

2022

Témavezető:

Dr. Habil DLA Farkas Ádám

„Hiba, hogy sokszor elvétjük az arányt és a mértéket.

Mindenből csak annyit, amennyi elegendő ahhoz, hogy kifejezzük, amit akarunk.”¹

Borsos Miklós szobrászművész



Mestermunka-paraméterek:

Anyag: 2 mm vastag vaslemez,

Felület: viasszal kezelt rozsdá,

Befoglaló méretek: 215*350*50 cm,

Készülés éve: 2022

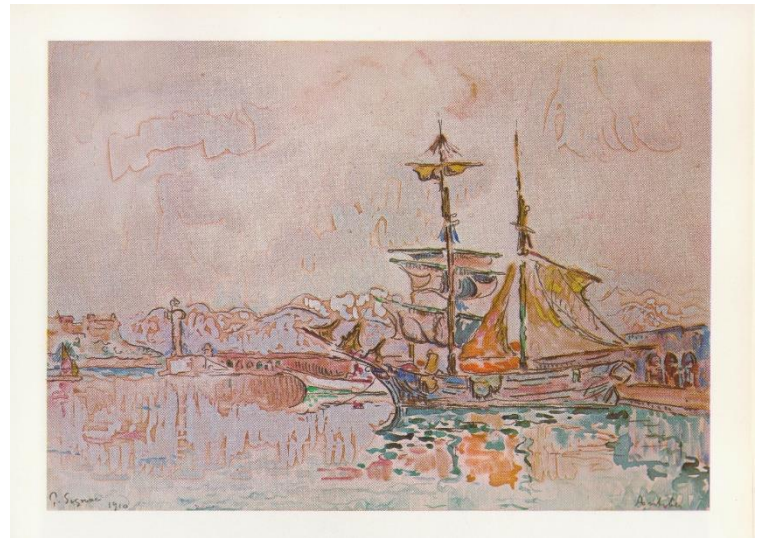
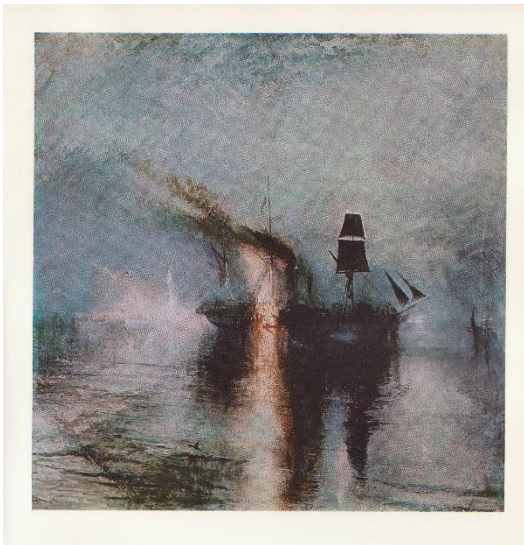
Kiállítási helyzet: A doktori munka védeése közben előben reprezentált művet 5 db
kispasztikai előzménnyel együtt tervezem egy térben bemutatni

¹ PROHÁSZKA László: Szoborsorsok, Kornétás Kiadó, Budapest, 1994. 117. o.

Formák a vízen – Inspiráció

Doktori kutatómunkám a szobrászati alkotások elemének, a talapzatnak vizsgálatával telik. A művészeti analógiák kutatása és szakirodalmi ismeretszerzés mellett alkotómunkámban is a talapzataalkalmazás lehetőségeit keresem. Nem pusztán kompozíciós alkotórésznek, hanem fontos jelentéshordozó összetevőnek tartom. Jelenléte éppen annyira fontos, mint tudatos elhagyása a műben.

Témakeresésemben, melyben a szilárd klasszikus szobrászati anyaghasználattól eltérően képlékeny homokkal is kísérleteztem, a vízzel kapcsolatba kerülő formák plasztikai problémája kötötte le a figyelmemet. Az elsősorban vizuális élmény jellemzően inkább a grafika vagy a festészet művészi problémái közé sorolható, ami nagy kihívást jelentett a munka kezdetén. A látvány, az illúzió formai adaptálásának lehetőségei erősen ösztönözte képzeletemet.



Inspiráció I.

W. Turner: Tengeri temetés (1842) olajfestmény, Metropolitan Museum of Art 87 × 86,7 cm

Paul Signac: Velence, a Megváltó (1909) akvarell, 29.1 x 40.9 cm

Gyakorlati kérdések

Úszó forma c. mestermunkám a talapzat redukciójával, részleges felszámolásával foglalkozik. Szoborkompozícióm különleges téri megjelenéssel köt kapcsolatot a környezetével, elképzelésemben nem talapzat nélkül jelenik meg, hanem az alkotói forma egyben talapzat is mely összeolvad a térrel. Szoborsorozataimban, melyek a formák és folyadékok kapcsolatának kérdését járják körül, az árnyékokkal és vetületekkel kísérletezem. Arra keresem a választ, hogy milyen anyagokkal, technikákkal és kompozíciós megoldással oldható meg az úzás, a lebegés jelensége, a szilárd és folyékony anyagok találkozásában létrejövő formai és tartalmi feszültség.



Inspiráció II. Kikötői képek (saját felvételek az adriai tengernél)

A sorozataalkotásra, a plasztikai kérdés újragondolására az jelentett késztetést, hogy a szobrászati anyagok különböző izgalmas technikai lehetőséget adnak, valamint állandó kihívást jelentett a talapzat alkalmazásának nehézsége a komponálásban. A formák megalkotása közben kezdtem fókuszálni a metszésvonal fontosságára, melyben a szilárd forma a folyadékkal találkozik, ami egy fontos horizontot jelöl. A főleg

kisplasztikai kísérletek nehézsége, hogy térbeli megjelenésükhöz szinte elengedhetetlen a posztamens, ami szerencsétlenül egy újabb síkot képez a téma ábrázolásában. Sok esetben azt a hatást okozza ez a jelenség, mintha két talapzata lenne a formának. Hogy ez a létrejövő kettős horizonthatás a kisplasztikákon oldódjon, több esetben a posztamens anyagát változtattam meg, lehetőleg teljesen elidegenítve anyagában a tartó elemtől (pl.: homokból, rozsdaporból készült).



„Úszó formák a vízben” kiállítások:

2014 „Hiba és társai” („Error and Co.”) – Kortárs Magyar Galéria, Dunaszerdahely, SK

Úszó formák a vízben c. installáció (bronz festett vaslemez és fekete filc)

2016 „Nyomatok” Pantheon-fríz terem MKE, Budapest, HU

Hajók a vízben I. – III. (patinázott bronz, fa kaloda és homok)

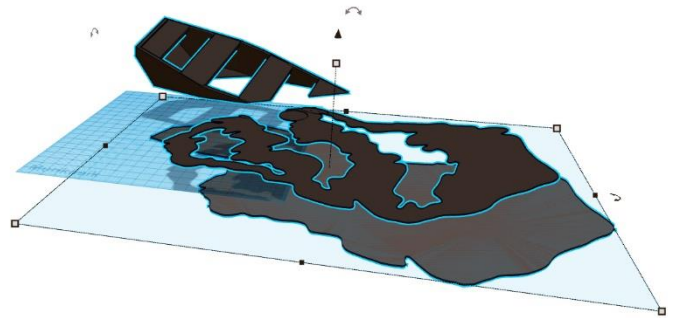
A talapzat vonatkozásában egy másik alkotói kérdést a lépték jelentette. A vízben úszó testek szó szerinti idézete léptékhelyesen problémásnak bizonyult. Nehéz például a hajó formájától és funkciójától elidegenedni, ha a valós méretében találkozunk egészben vele, márpedig a művészeti alkotások befogadásánál általában éppen a konvencionális, hétköznapi értelmezés kereteiből való kilépés célravezető. Erre a kérdésre egy, a nádszálakat vetületükkel bemutató vaslemezből készített sorozatom adta meg a választ. Itt a függőleges, hosszúkás levélforma olyan méreteket vehetett fel, amiben a valóság képét megközelítette, növelve az illúziószerű hatást, amit a földön hullámszerűen elterülő vetületi képe is erősített. A mestermunkához vezető lépésekben még egy fontos kérdést jelentett a szín alkalmazása a formán. A szobrászat történetében

állandóan jelenlevő anyagszínezés és a színes szobrok témája, valamint saját szoborkísérleteim megkerülhetetlenné teszik ezt a felvetést, a szín vagy patina alkalmazását. Az eltérő anyagban készített formai sorozatokban a természetes hatás bizonyult helyesebbnek, tehát a bronz szobron a réznitrát patina zöld hatása, a vörös kővön a saját nyers, foltos szín, a samottos agyag natúr darabos tisztasága és a vaslemeznél a barnás-vöröses rozsdás. Mint ahogy a kompozíció – bár az illúzió hatását keresi – szándékosan nem fellógatva, vagy térben kiemelve jelenik meg, hanem a teret mintegy magába olvasztva természetesebb szerkezeti módon, így anyagában és színében sem szerencsés, ha másnak lenne festve, feltüntetve, mint ami. A rozsdás vasfelületre azért is esett a választásom, mert nemcsak egy színt, tónust jelöl, de az ábrázoláshoz közel lévő vagy megidézhető idő fogalmát is megjeleníti. Egyrészt az úszás, a lebegés is egy folyamat, mint a süllyedés. Ez számomra abban kelt feszültséget, hogy groteszk módon megmerevedik, folyamatában rögzül a szoborban. A másik felidézhető értelmezésben a viszonylagos úszásállapot végeredményében az elsüllyedéssel, az elmúlással kell véget érjen. A rozsdás, a korrózió, vagyis a rongálódás önmagában egy pusztuló vég felé tartó folyamatot jelöl.

Technikai kivitel

A szoborrajzok alapján készített vaslemez szabásmintákból összehegesztett forma. Munkámban fontosnak tartom a képi inspirációkat, amikből kézi rajzokon keresztül jutok el az elképzelt plasztikához. Az anyagbeli és a technikai adottságokhoz mérten igyekszem korszerű eljárásokat is bevonni az alkotói folyamatba, meglátásom szerint ezek előnyeit érdemes felhasználni. Némi nehézséget rejt magában, hogy a 3D - tervezés és a programozott vágások kényelme nagyban megkönnyítik a kivitelezést, de ezek a beavatkozások a végeredményt formailag erősen befolyásoló tényezők. Ha erős az alkotói koncepció és kontrolálhatók az alkotói eljárások során a külső hatások, akkor megőrizhető a virtuális technika bevonása ellenére a mű egyediségét jelentő alkotói „kéznyom” érzése, az egyediség hatásának érdekében. A tervek alapján generált

formaelemek kivágása plazmavágó kézi pisztollyal és sarokcsiszoló géppel történt, ami érzékenyebb formai vonalvezetést ad a programozott vágáshoz képest. A szabásmintadarabokat Argon védőgázos hegesztéssel illesztettem össze a fémlapok torzulásának elkerülése végett.



A forma komponálásának lépései, vázlatrajz és a szoborelemek megtervezése

A mestermunka céljai

A szobortalapzatok problémájában azt keresem, hogy milyen formai lehetőségek adódnak a művészeti elképzelés térbe helyezésében. Kutatásom során a talapzatváltozatok megismerésével arra figyeltem fel, hogy a koronként és alkotói képességekben is eltérően jelentkező térbeillesztési megoldások tendenciái nem a talapzat minőségi fejlődése, a stílustörténeti változások követése vagy a kvantitás irányába mutatnak, hanem a talapzat szerepének tökéletesedése felé, ami a mű és a befogadó közti kapcsolat létrejöttét erősen befolyásolja. Szoborsorozataimban más technikai kérdések megoldása mellett arra törekszem, hogy ezt a szempontot megvalósítsam. Ahogy a mintázott szoborforma nem univerzális, hiszen függ a léptéktől és a tértől, úgy a talapzat sem működhet széleskörűen minden művészi elképzelésnél. A szokványos talapzat

elhagyása vagy redukciója (esetemben ez a kompozícióba való beolvasztását jelenti²) egy tudatos döntés, nem a tradíciók megtagadása, vagy meghaladása, hanem a szobor és szemlélője közti kapcsolatkeresésben történő lemondás. Mestermunkámban azokat a megfigyeléseket, plasztikai eredményeket és tapasztalatot kívánom egyesíteni, amik a talapzatkutatással töltött évek alatt születtek. Céлом az anyagok kompozíciós lehetőségének helyes kihasználása, a téri megjelenés optimális formájának keresése, a szín és a patina megfelelő témái alkalmazása, valamint a téri integráción túl a befogadót is be kívánom vonni a műbe az értelmezési folyamatokon keresztül, ami a szobor létezésének egy fontos alkotórésze.

² Az elemek összeolvasztására abban az értelemben hivatkozom, hogy az általános funkciók, a mű határainak, nézeteinek megjelölése, a szobor térbeli statikus megjelenésének és a védelmének biztosítása ebben a kompozícióban a vízszintes szoborelem szerepe.