

Bódey Zsófia

Látványtervezés BA1/I

Portfólió

2024

szakmai gyakorlat a Hevesi Sándor színházban zalaegerszegen



Robert Payne: Caravaggio könyve alapján jelmeztérvek



Caravaggio



Robert Payne: Caravaggio könyve alapján jelmeztervek



Fra Bartolomeo



Pagliuca



Maddalena

Robert Payne: Caravaggio könyve alapján jelmeztérvek



Benedetto



Di Lucca házaspár



Maestro Valentino

Robert Payne: Caravaggio könyve alapján jelmeztervek



Kis Giovanni



Del Monte bíboros



Clara nővér

Caravaggio kreatív feladat karakterek cipőjei



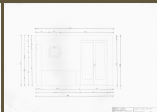
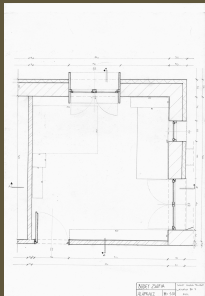
Caravaggio kreatív feladat karakterek cipői



Caravaggio kreatív feladat karakterek cipői



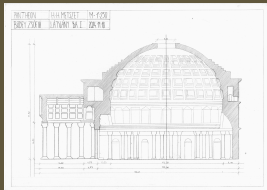
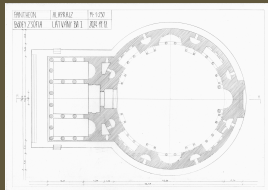
Saját szobám felmérési rajzai



Vígshíház színpad makett

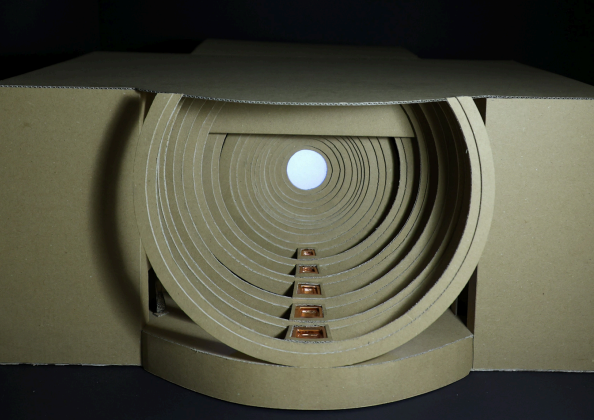


Pantheon alaprajz és metszet

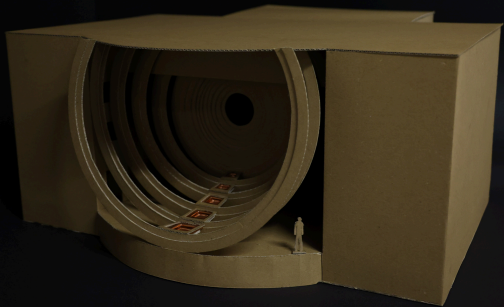


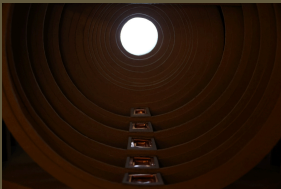


A tudás alagútja, mely a sötétből a fény, a megértés felé vezet.









- Víz, mely szabadon eshet a templom középső, de mégsem marad meg, mert az elvezetést is megpályozták.
- Levegő, ami betölti a gömb alakú tereket.
- Tűz, mely az istenek kioldását jelenti, az a csúcson áll befejezett napfény.

Néve

A Pantheon eredetileg nem hivatalos elnevezés volt, miután a nép hívta így az épületet. Az "újkorban" azonban a Pantheon név fogalomná vált, és a kiemelkedő személyiségek temetőiként helyiül szolgáló nagyszobás épületek szinonimájává lett. Ehhez hasonló pantheonok épültek a világ számos városában.

A Pantheon szó jelentése "az égnek írt templom". Az épület kupolájának formája az eget idézi, amely végigjár kapcsolatosan ábrázolt az emberek és az istenek között. Hiszen a kupolán keresztül a fényvetés át lehetett juttatni az égbe. A belső térben sziklás látni azonos helyiségeket is, és a ténylegesen a feltehetőleg istenekről szóló dombormű látható, bár annak pontos ábrázolása nem maradt fenn, csak a ténylegesen először próbáltak kivételként a művészi formájára. Az épület belső tere különleges arányai a kerekessé, az a tökéletes forma az isteni tökéletességet szimbolizálja.

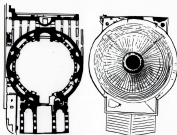
A Pantheon felszentelése után katolikus templommá vált, névadója neve Santa Maria del Martiri lett. A nép azonban ezt egyszerűen a Santa Maria Rotonda, a kerek templom alakjára utalva. A mai elnevezés napjainkban is egyszerűen Rotandának nevezik, és a templom előtt jár a szűk az elvezetést vezet.

Építésmű

A Pantheon építésében Róma három alapelve, a tartósság, a gazdaság és a szépség teretű meg.

Az épületet feltehetőleg domesztroszi Apollóhoz szentelt, aki Traianus és Hadrianus császár felépítése és hadmérnöke volt. Apollóhoz mankát a monumentális művészet, valamint a hellenizmus, keleti és római elemek harmonikus ötvöztetése jellemző. A Pantheon az egyszerű geometriai formák - téglalap, négyzetek,

Az épület szerkezete két fő részből áll: a pronaxszból (alkácszarnok) és a rotundából (körtemplom). Ez a kombináció sokatlan megfigyelés számított. Mivel a rotunda formája inkább római korszakban volt megszokott.



A Mű és az előzmények

A Pantheon Róma középkorában feltehető, az előző előző Piazza della Rotonda pedig a név egyik leggyakoribb neve. Ez a Mű az épület történelmi és kulturális jelentőségét. Az előző előző és hangulatosabb volt, a lépések emelkedés pedig a templomot vizuálisan kiegészítette a körtemplomból. Ez mára feltehető, így az eredeti kialakítás már nem látható.



Az előcsarnok célja a templom és a tér közötti átmenet megteremtése volt. Hátréthajló símsíntestű Mavardus szimmetrikus malat, amelyet nyolc korintusos pillosal osztot hangulysított. Az oszlopok egyiptomi gómból készültak, és teljesen vízszagot állapotban szállították őket Rómába. 11,3 méter magasak, átmérőjük 1,3 méter, és egyenként 68 tonnával nyomnak. A mennyezeten összesen 16 oszlop tartja, melyek félszögletes bronzból készült teraszok között helyeztek.



A TŰZ TŰZÉSE – M. ADRIANUS L. F. COSS. TERTIUS FELIX – az egyik legjelentősebb fennmaradt ókori szöveg. Bár dedikáció jellegűen tűnik, nem tartalmaz istenségeket, ami utal a magyarázatra.

szövegcsontok utágyozta meg. És a tényleg egyidőben a császár is látta a másik épülethez, a fővárost helyszínen, amelyet hátréthajló méter hosszúan költözték össze a két épületet – ez az a jelenlegi térkép készült volt haza.

Pompeii városában tartják a Domitius de Faza szentárban, ahol róza szimmetrik dobok a kapu teraszánál, az ocúson és a szemlék visszahajló símsíntestű.

A megnevezés évek végén egyszerű kerek és költöztetés a kapu teraszán, ami másképpen működött. A kapuán két lépcsőn is találunk, ezeken lehetett felmenni.

1800-as években kiadott állapok egyike körbír javaslatokat is tesz az eddigi hajtató átalakítás: a cikk szerint a légtérben leginkább költöztetés ajánlott, az azonban nem megvalósítható, hiszen a terasz könt, illetve a kapu alatt nekett melegítővel tálcaközös olyan szűkösrel csapgat is az emberek, ami a halálba rándja. Így az ocúson föld csak hason működne érdemes költöztetés.

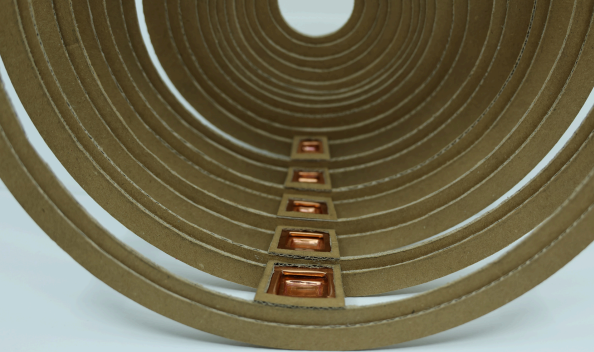
A 1970-es években utazók felismerik a kapu teraszán. Ma már csak kőszók mehetnek fel költöztetés, évszázadok óta egyeztünk vasútiap, róza szimmetrik szimmetria a templomok.

A kapu szimmetrikus szerelvények között rejlik, hogy költöztetés leginkább csigolyát használják: a fel alul részben kőszók között a barátság, míg a fűző hátréthajló költöztetés utolsó hátréthajlóval adtak. Ez csökkentette az évszázad és a statikai terhelést. A kőszók nemcsak költöztetés, hanem további költöztetés is költöztetés.

Padi

A padló geometrikus mintájú, gómból, portából és antik vágy márványból készült. Az ocúson az ocúson keresztül lehet be, de a padló építet ki nyílásokon keresztül elvezet, ami egyben a tűzvédelmet is megoldja.





Köszönöm a figyelmet!