

PORTFÓLIÓ

KASSAY JÚLIA

LÁTVÁNYTERVEZÉS BAI.

1. FÉLÉV

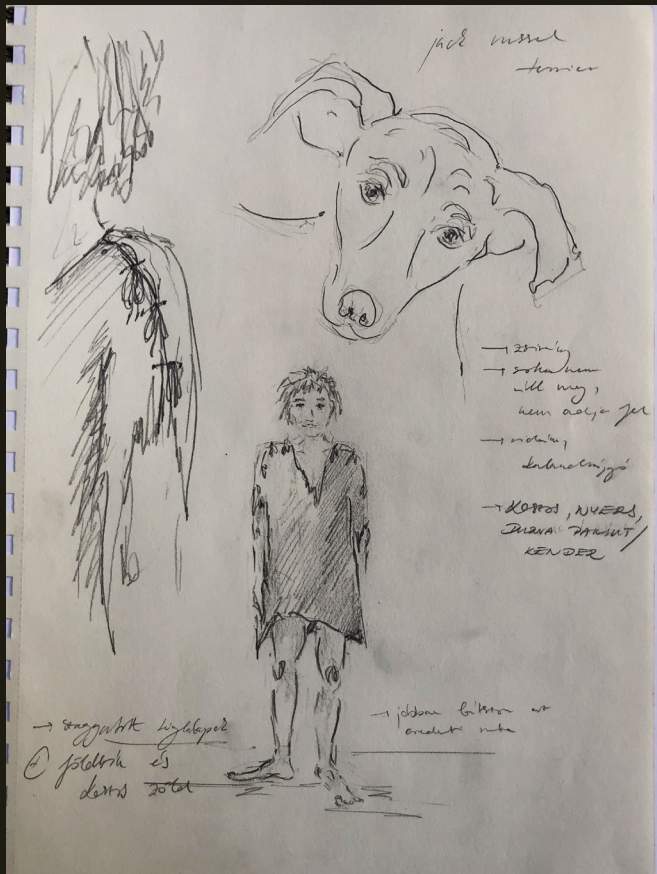
ÚTI BESZÁMOLÓ- SZAKMAI GYAKORLAT ZALAEGERSZEGEN

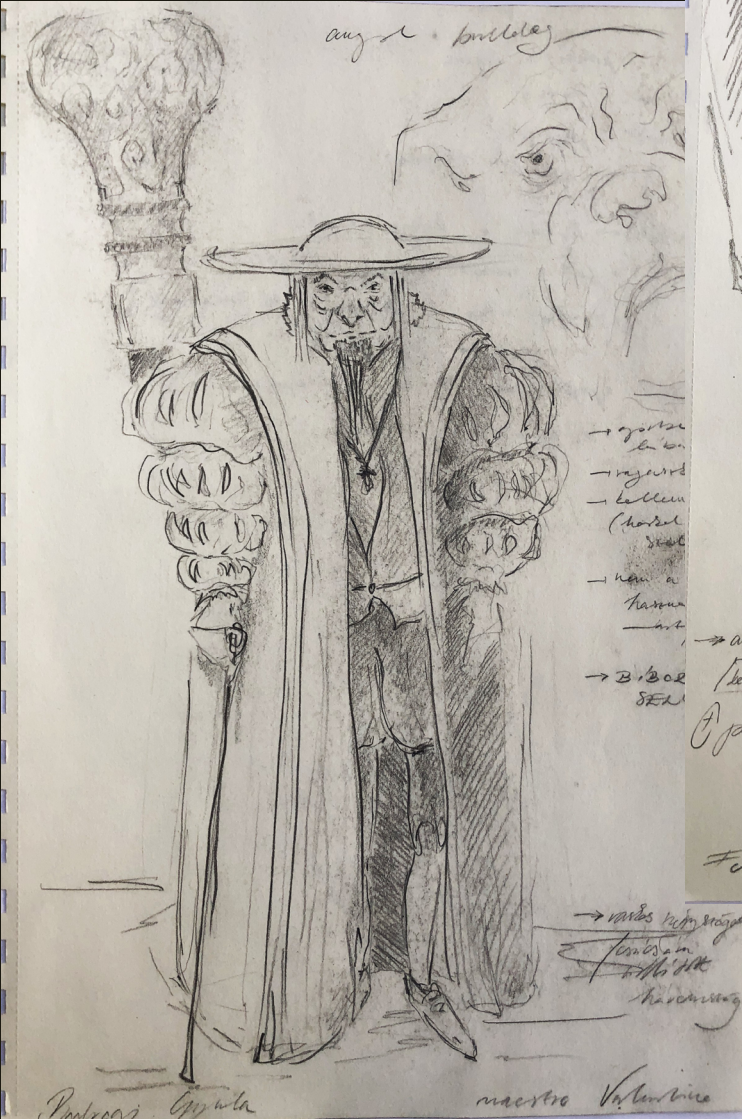


HEVESI SÁNDOR
SZÍNHÁZ

GRIFF BÁBSZÍNHÁZ

ROBERT PAYNE: CARAVAGGIO ÉLETE VÁZLATOK





angol - brittelej

- górtse
- nyelvé
- kallem
- (kardel)
- nem a
- hamar
- B. BOL
- SEN

→ amed forma?
 kerés utymag
 P. pirosas

→ más helyre
 kerés
 fallo'k
 karcu'ny

Padrosa Gyula

maestro Valentin

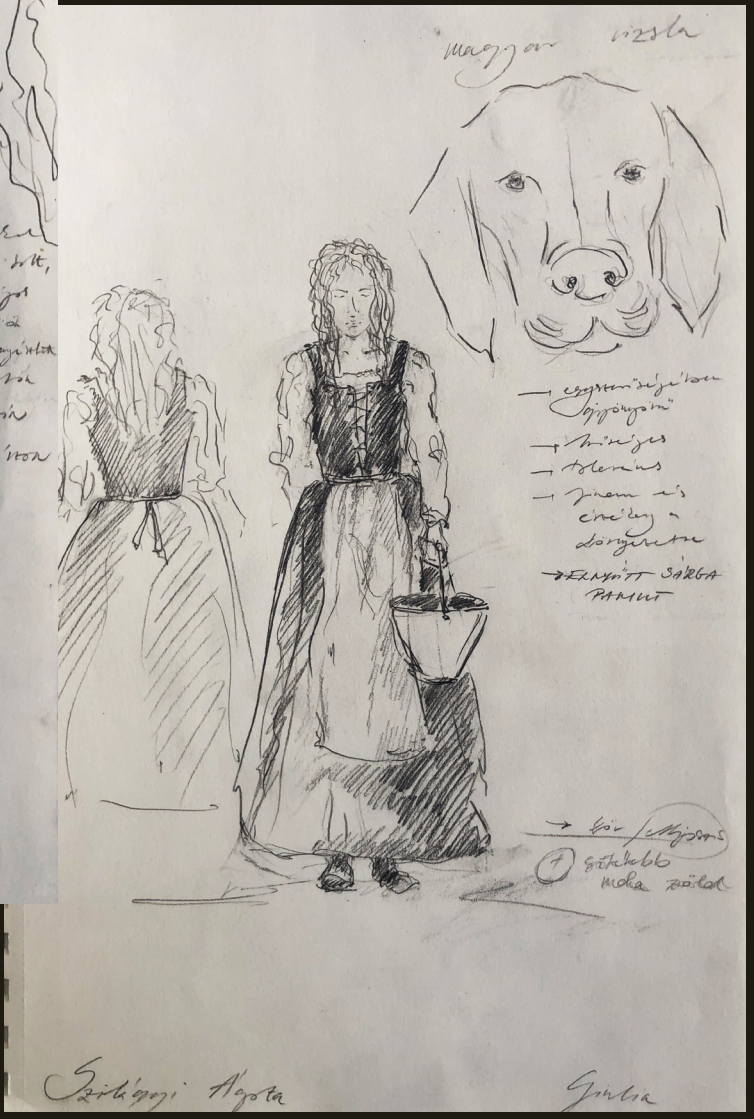


amerikai color espaniol

- degenere
- hál ny. b. k.
- kom. sz. j. g.
- nék. az. j. k.
- a. n. j. s. k. j. k.
- nel. n. k. k.
- KREH. K. K.
- FIN. O.
- LE. V. A. N. O. N.

Ferrisam Bala

Grolamo



magyar izsla

- egyen. s. j. k.
- gy. j. k.
- k. n. j. k.
- t. k. n. k.
- p. n. k.
- c. n. j. k.
- d. j. k.
- E. K. N. T. S. A. K. A.
- P. A. M. U. T.

→ k. n. j. k.

⊕ s. k. k. k.

m. k. k. k.

Zsibogyi Agota

Gyula

ROBERT PAYNE: CARAVAGGIO ÉLETE KARAKTER TERVEK



Bodrogi Gyula



maestro Valentino

Gzida'gyi Agota



Giulia

Festbaum Bela



Girolamo

Dobos Evelin



Nukrezia Mirandolina

Eperjes katoly



V. Pál pápa

Izöke Péter



a pápa katonája

Raitóti Zoltán



Aloj de Wignacourt

Borbély Alexandra



di duca sigisfne'

Borda's Roland

Caravaggio



del Monte
bibrasna'!

maestro
Valentinonai

Borda's Roland

Caravaggio

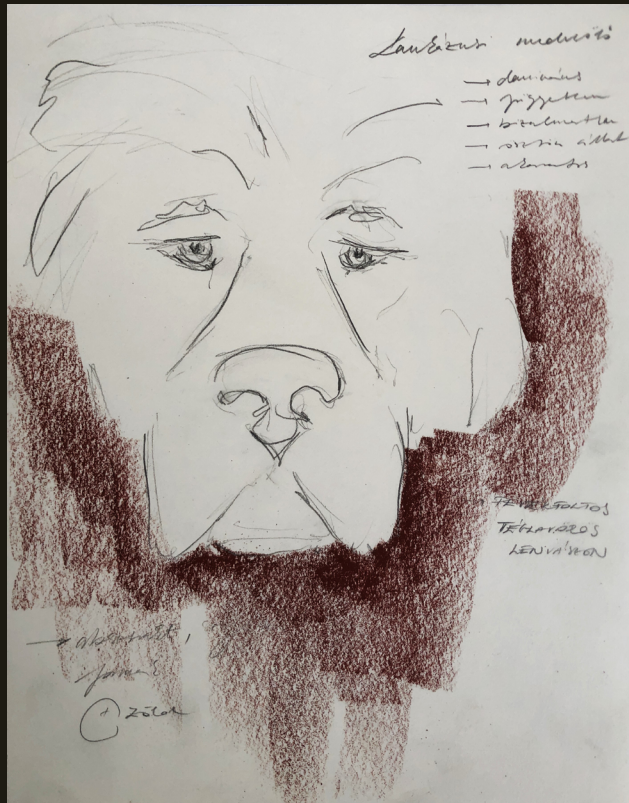


gyermekként

úton Róma felé

KREATÍV FELADAT

A KARAKTEREK KUTYÁKKÉNT – VÁZLATOK



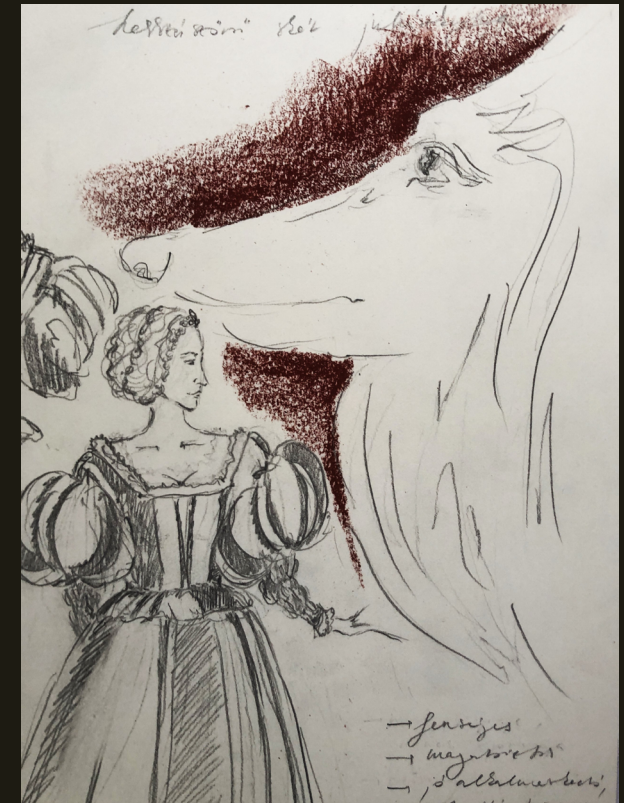
CARVAGGIO

– KAUKÁZUSI JUHÁSZKUTYA –



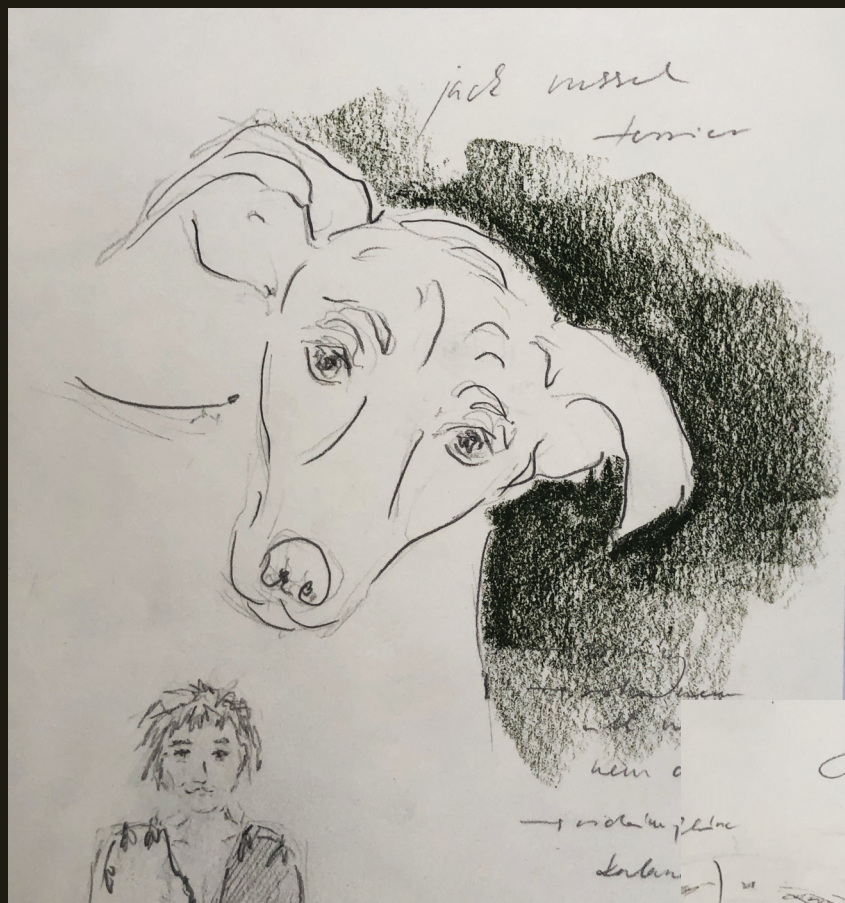
ALOF DE WIGNACOURT

– SZIBÉRIAI HUSKY –

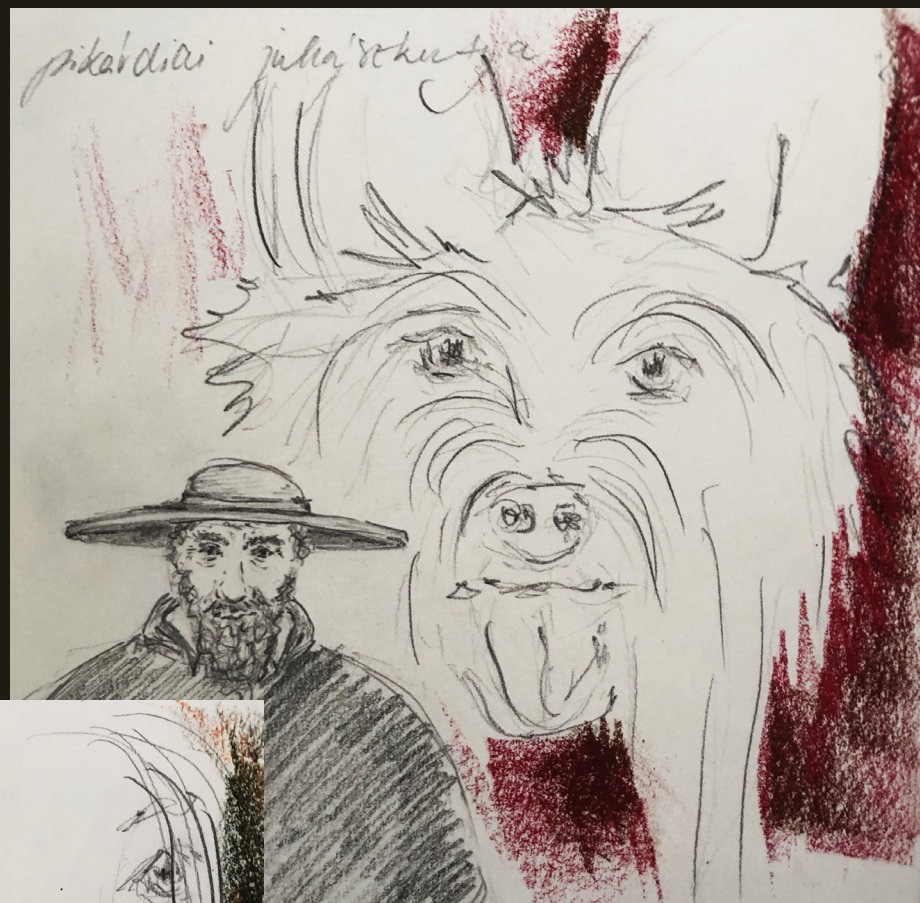


LUKREZIA MIRANDOINA

– SKÓT JUHÁSZ –



GIOVANNI BATTISTA DEGLI ANGELI
– JACK RUSSEL TERRIER –



V. PÁL PÁPA
– PIKÁRDIAI JUHÁSZKUTYA –



DI LUCA GRÓFNÉ
– AFGÁN AGÁR –

KREATÍV FELADAT

A KARAKTEREK KUTYÁKKÉNT – KIVITELEZÉS



GIROLAMO

– AMERIKAI COCKER SPÁNIEL –



MAESTRO VAENTINO

– ANGOL BULLDOG –

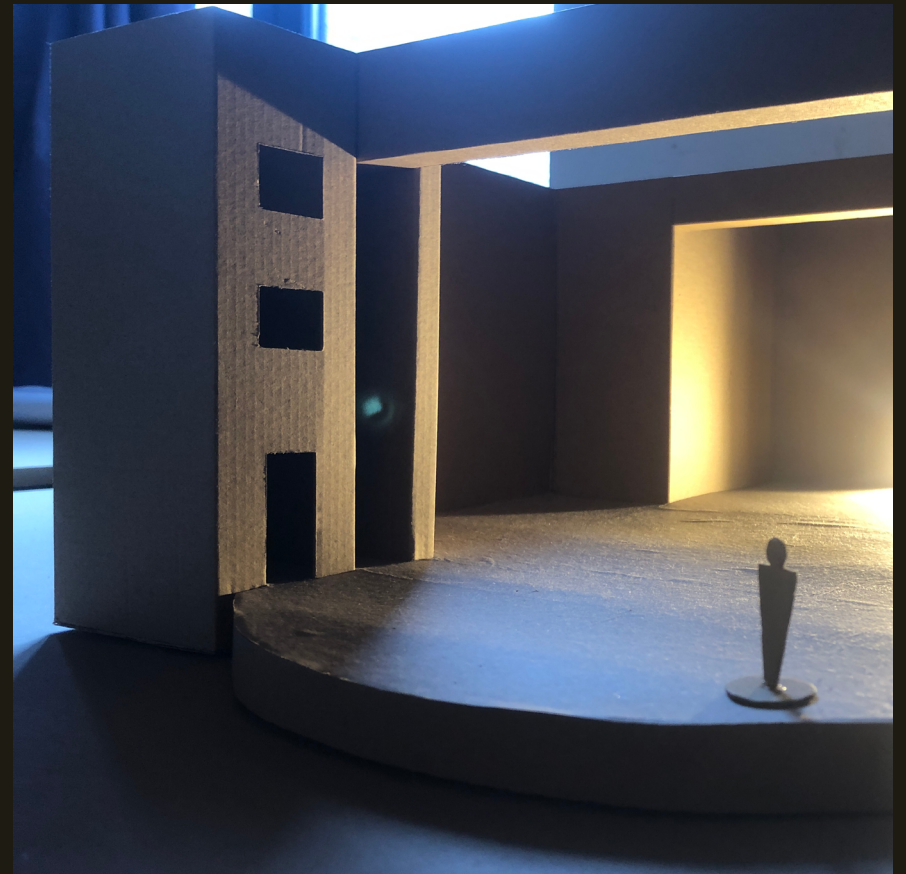
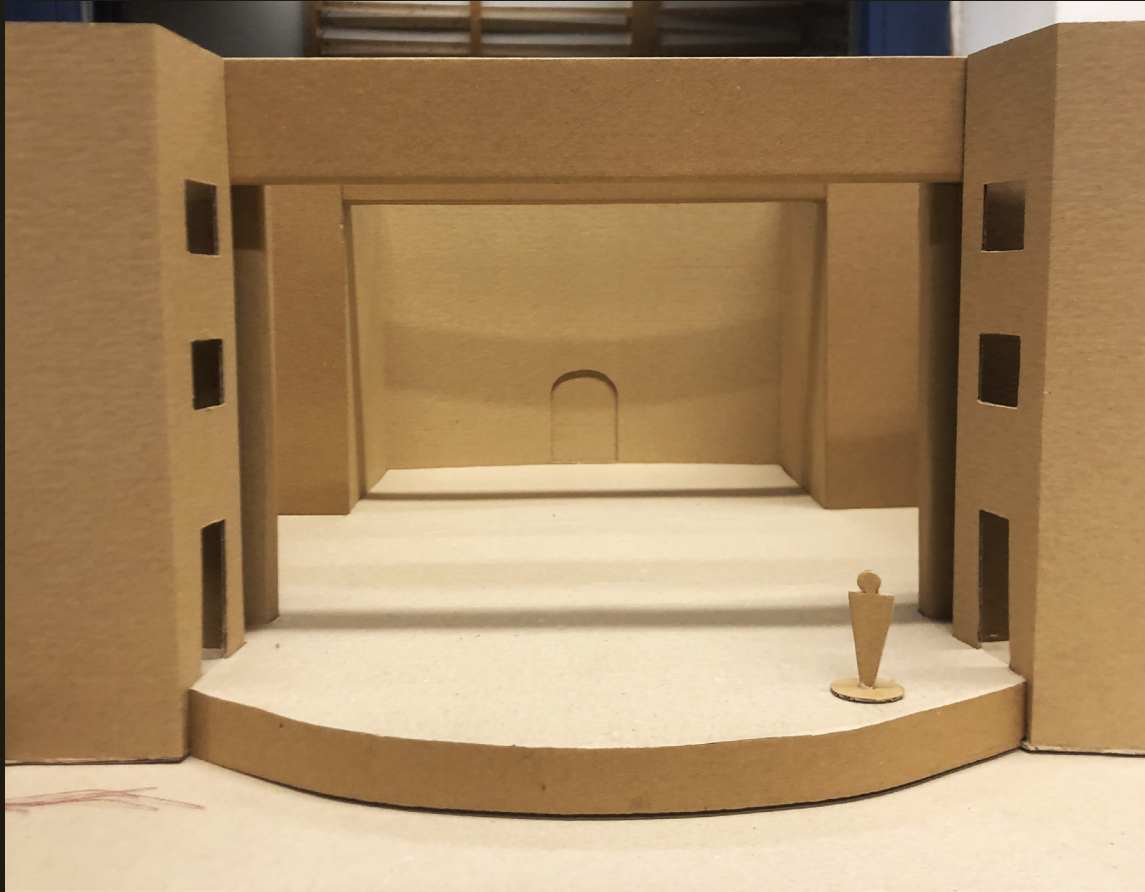


GIULA

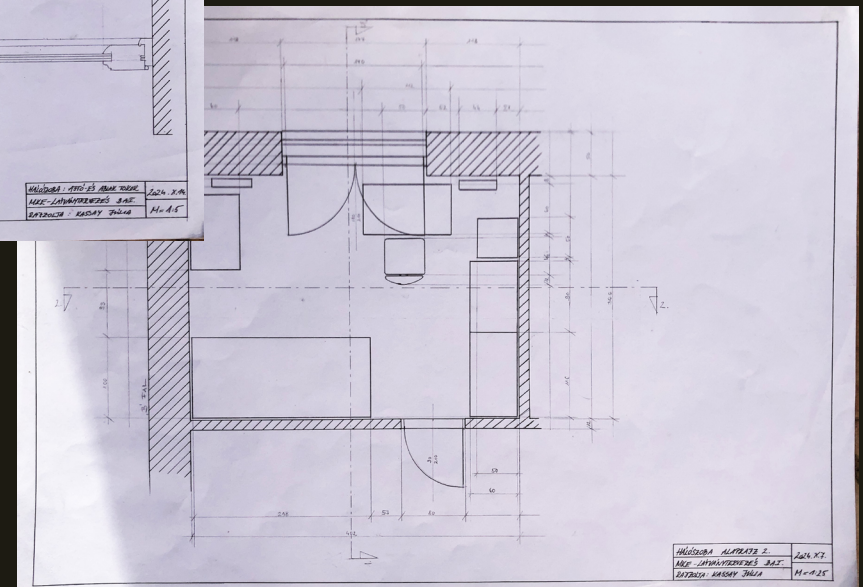
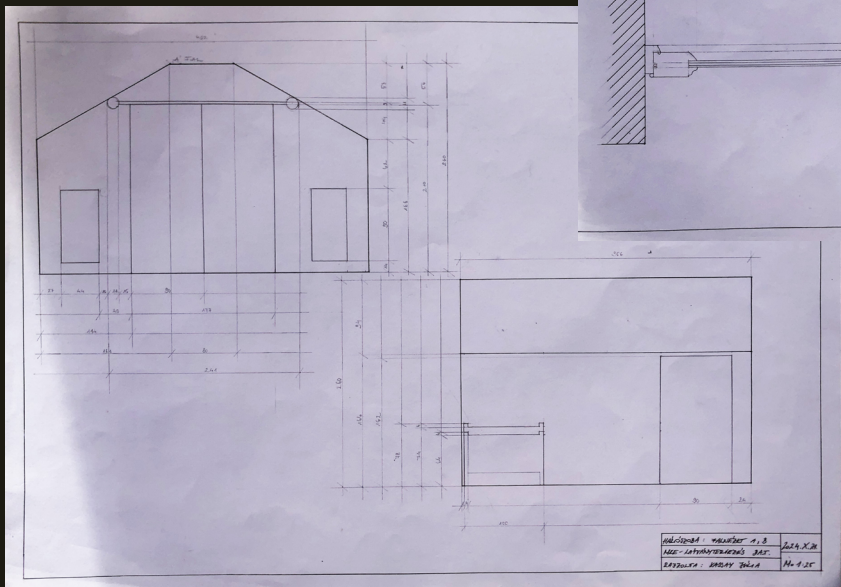
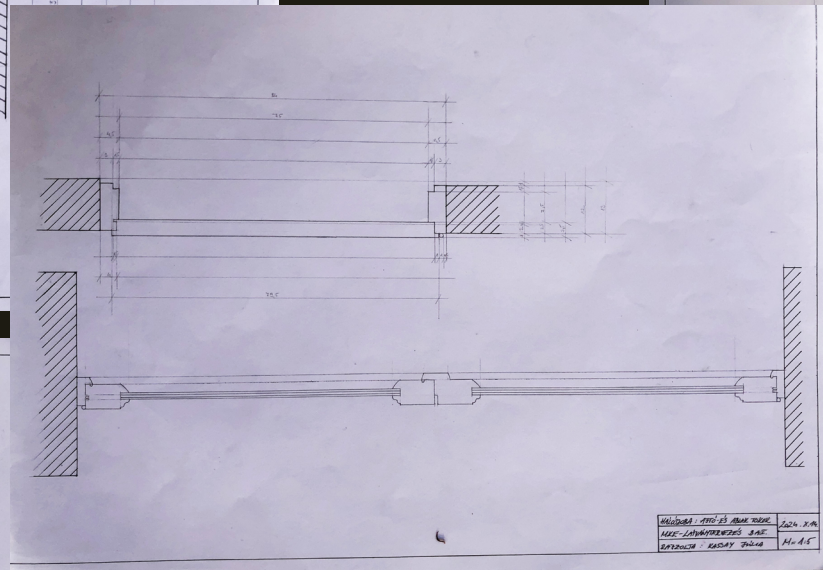
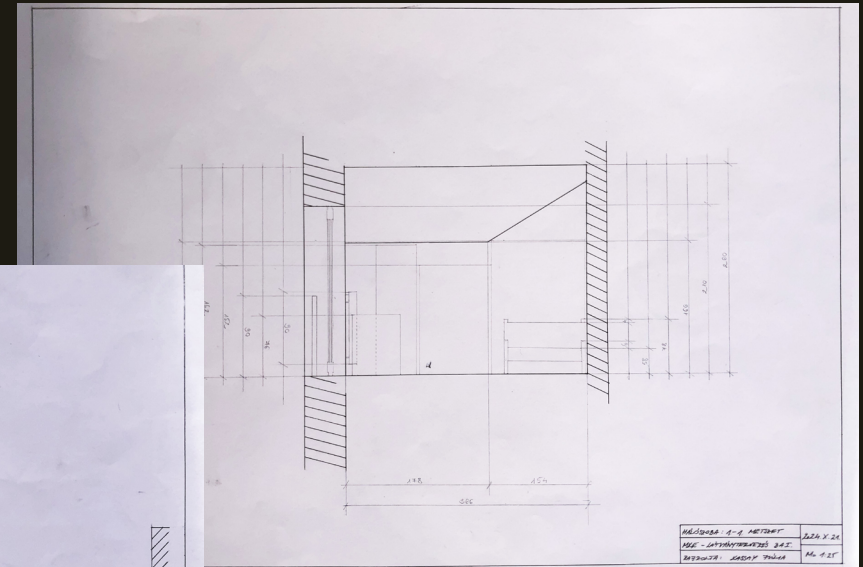
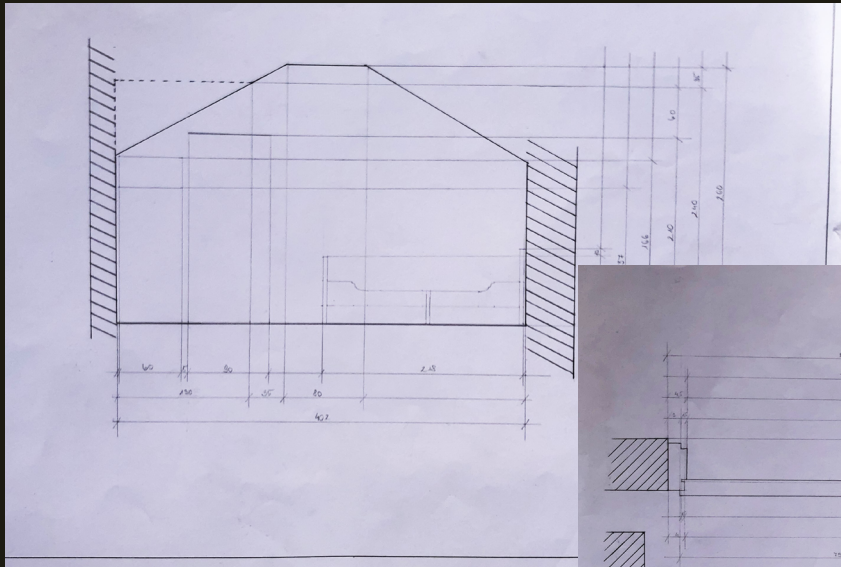
– MAGYAR VIZSLA –



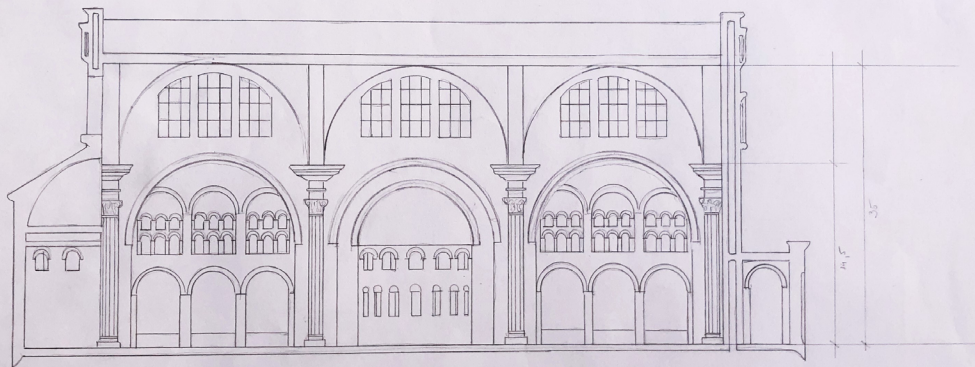
VÍGSZÍNHÁZ – SZÍNPAD MAKETT



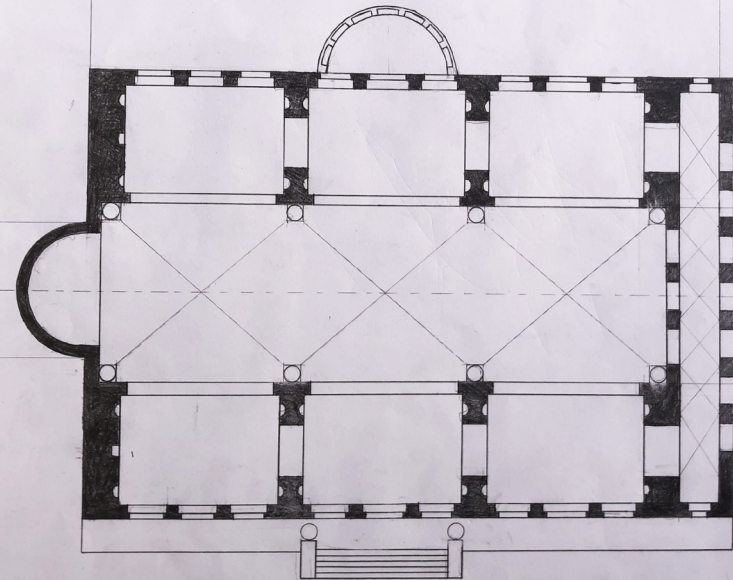
SAJÁT SZOBA – FELMÉRÉSI RAJZOK



BASILICA NOVA – FELMÉRÉSI RAJZOK



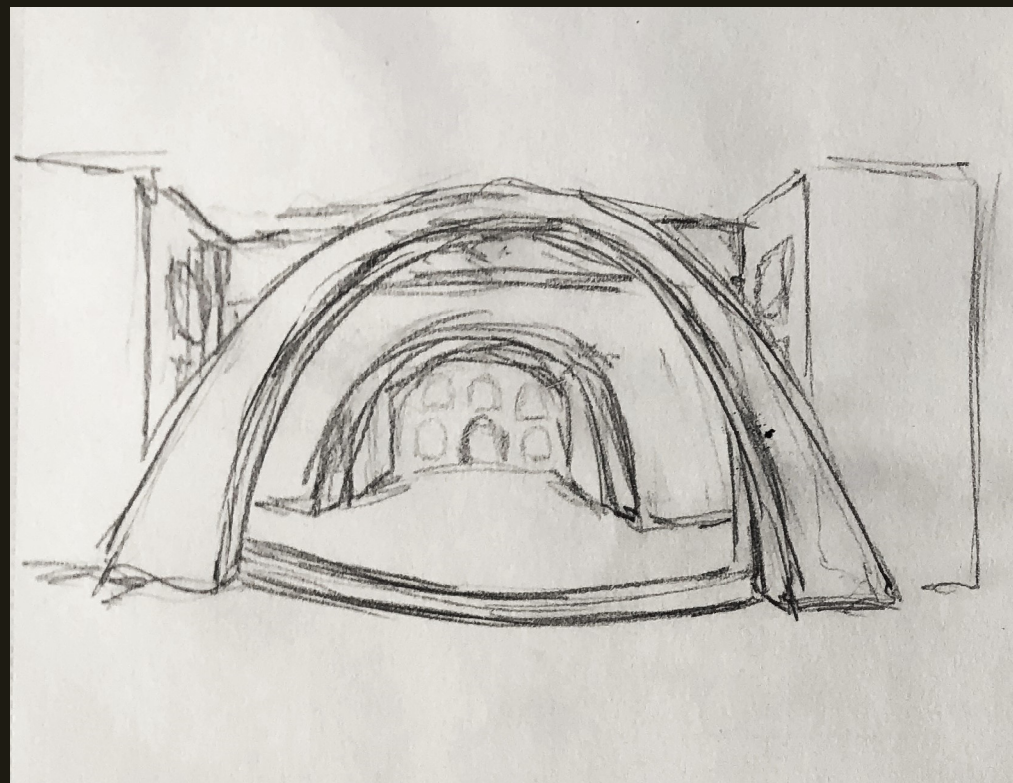
BASILICA NOVA, A-A MÉRŐ
MÉRE - LÁTHATÓRÉSZEK 3
DÁTUM: 1955. 11. 11.



BASILICA NOVA - ALAPRAJZ
MÉRE - LÁTHATÓRÉSZEK 3
DÁTUM: 1955. 11. 11.

BASILICA NOVA – TÉRKOMPOZÍCIÓ

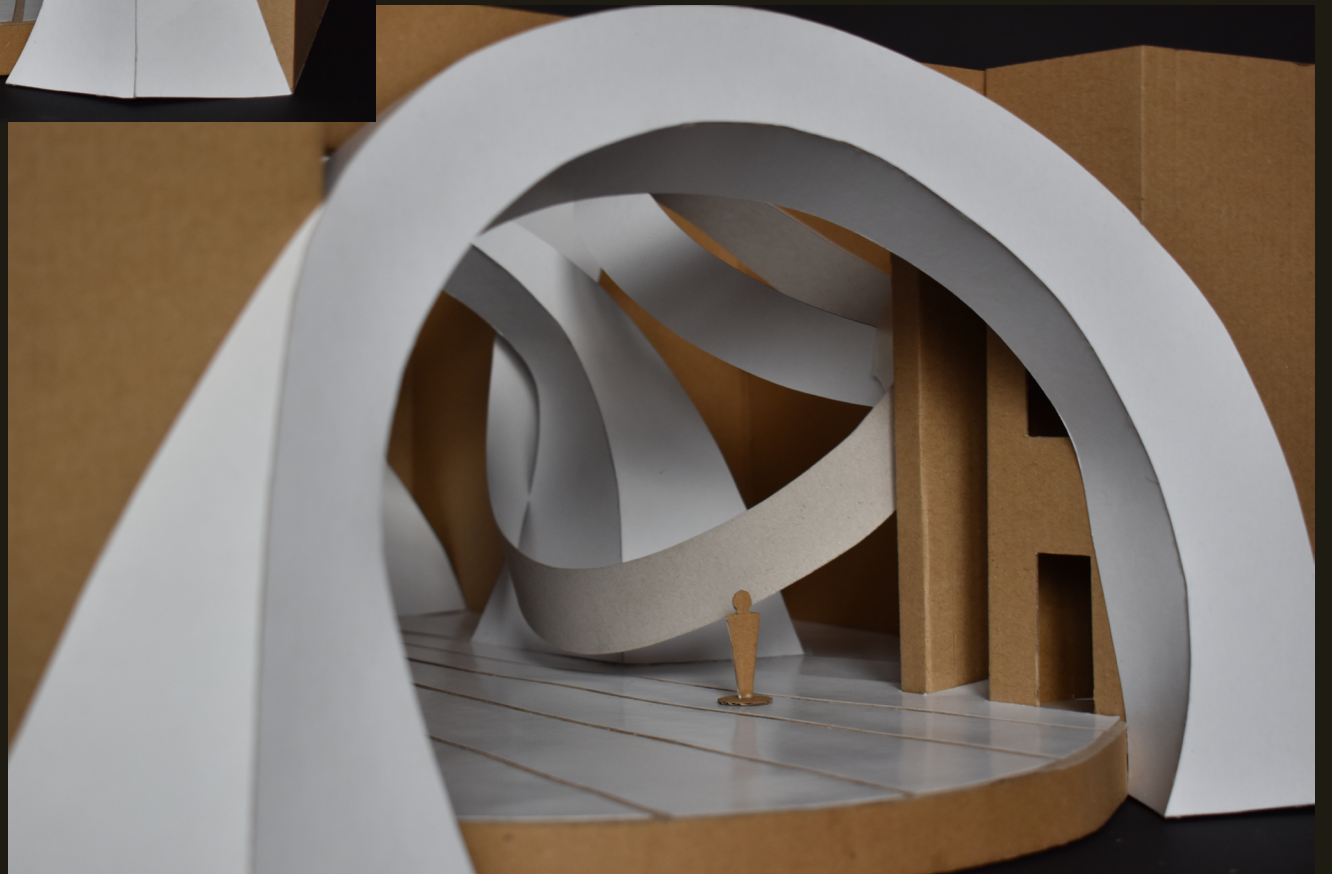
VÁZLATOK

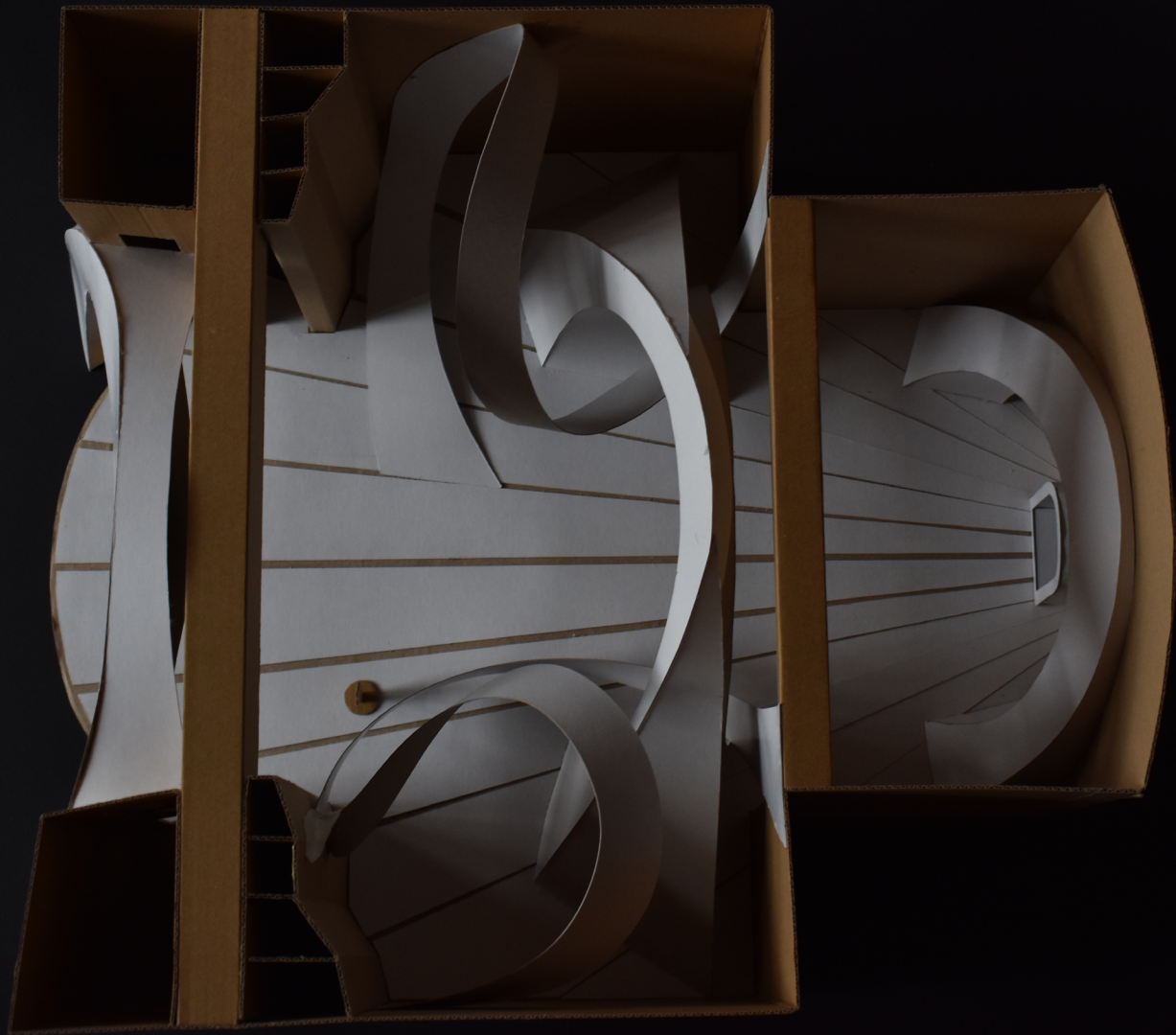


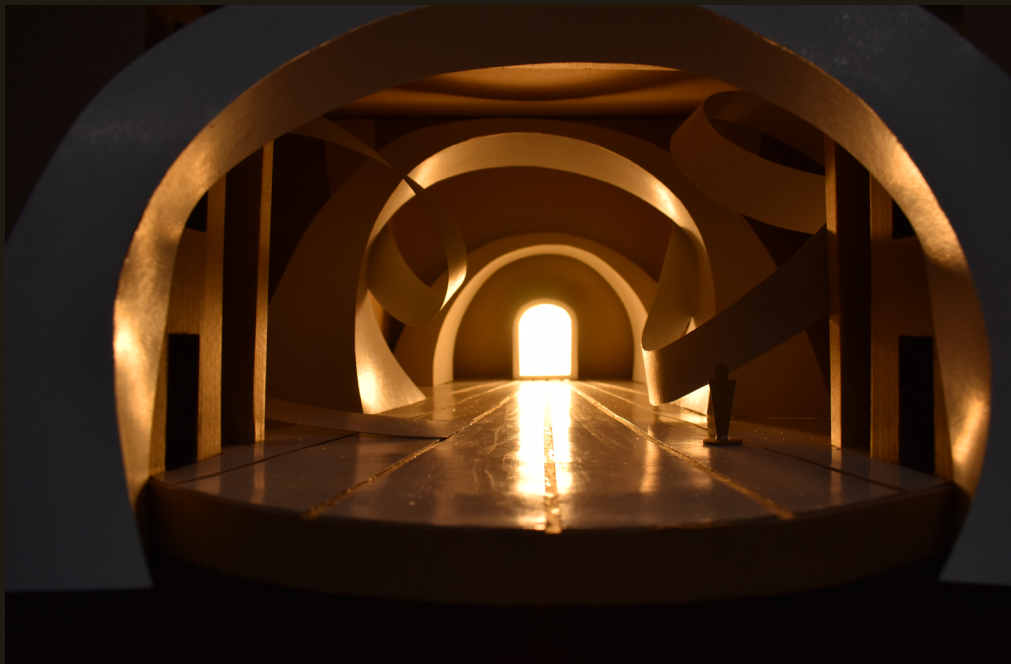
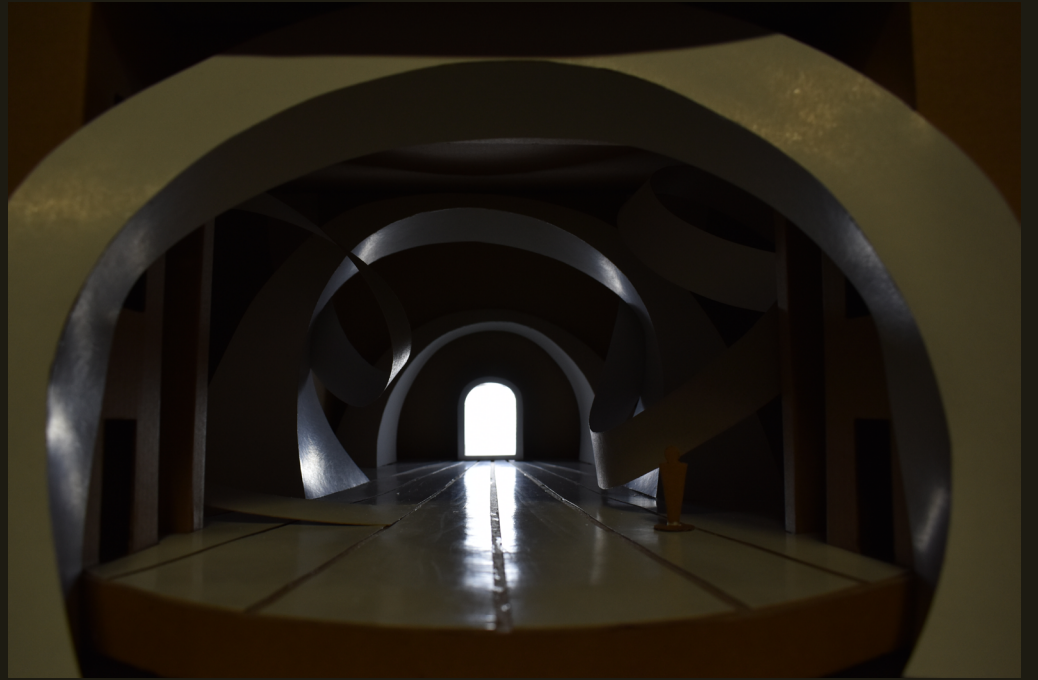
BASILICA NOVA – TÉRKOMPOZÍCIÓ



“A TÉR BEHÚZÓ EREJE – THE PULLING FORCE OF SPACE”







BASILICA NOVA – KUTATÁSI ESSZÉ

Kassay Júlia
PSOAIT
MKE – látványtervezés BAI.

2024.11.30.

RÓMAI ÉPÜLETKUTATÁS – BASILICA NOVA

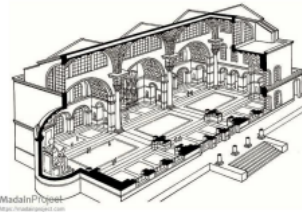
Constaninus és Maxentius bazilikája

„Különös játéka a történelemnek: a régi Róma meghalt, és a rákövetkező korok hol megvetették, elítélték, hol felmagasztosították. Sokszor a hatalomvágy, a dicsőség igézte, az imperium gondolata tette csábítóvá, máskor viszont csak az ellentétet látták a múlt és a jelen között, és észrevétlen maradt az, ami a korok közös vonása volt. Az új hit látott legnagyobb ellenségét a pogányságban, pedig még a keresztény templomokban is tovább élt az örökség, formálódva, alakulva bár, de teljesen soha el nem enyészve. S amikor a történelmi mozgásban elfáradt középkori szellemiség után az újjászületés következett, az apró Vesta-szentségtől a termák hatalmas térvilágig új életre kelt az antik Róma építészete is. Ekkor a Forum Romanumon és a környező területen már nemcsak a holt materiát bányászták, hanem a római formakincs is klapadatlan bányának bizonyult.”¹ - Hajnóczy Gyula

Nehéz megszólalni Hajnóczy Gyula után. Mégis úgy gondoltam, öt idézve nyithatom meg méltóképp a római épületem kutatásának szentelt esszém.

Sohasem állt kifejezetten közel hozzám a római kultúra. Annyira távoli, annyira idegen volt mindig. Olyan érzetet keltett bennem, mintha egy vágyott, de párhuzamos univerzum töredékeit vizsgálánánk, mely igazán sosem lehet a miénk. Viszont mindig is lenyűgözött, hogy mennyi mindent tudtak és ismertek, s az emberiség ezt képes volt mind elfelejteni, hogy aztán évszázadokkal, és -ezredekkel később újra megtanulja. Különös érzés volt az elmúlt pár hónapban az emberi elme és tehetség ősidejinek mondható nagyságával foglalkozni.

A római népre alapvetően a gyakorlatiasság volt jellemző. Egyszerű formák és struktúrák, katonás szigor és hasznosság: ezek mondhatók főbb szavaknak. Természetesen folyamatosan hatottak egymásra a környező népek, ezért a római kultúrában is fellelhető a pompa, és fényűzés, azonban esetükben ez csupán ráhatásnak tekinthető, nem pedig alapvető vonásnak. Gyakorlatias szemléletmódjuknak köszönhetően voltak képesek a precíz államszervezésre, közigazgatásra, jogi és katonai szerveződésekre. Ennek folyamányaként tudták kiépíteni hatalmas birodalmukat.



Madalin Pignoni
MKE - látványtervezés BAI

¹ HAJNÓCZY Gyula: *Az építészet története, Ókor, II., A Római Birodalom építészete*, Bp., Tankönyvkiadó, 1967

Kassay Júlia
PSOAIT
MKE – látványtervezés BAI.

2024.11.30.

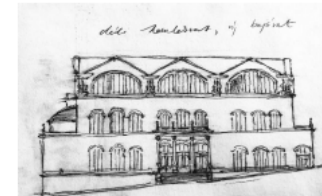
Kultúrájuk szerves része volt az építészet, melyről ugyanúgy tükröződik gyakorlatias szemléletmódok. Hatalmas lépéseket tettek a térformálásban: grandiózus építményeket húztak, bonyolult szerkezeteket építettek, melyekhez felhasználták az összes művészeti és tudományos ismeretüket. Mélyrehatóan magukénak mondhatták a csillagászat, a geometria, a statika ismeretét ugyanúgy, mint a szobrászatét és festőművészetét. Lakóházaik egyszerű mintára épültek, inkább a középületekre helyezték a hangsúlyt.

Róma utolsó grandiózus építészeti vállalkozása a Basilica nova volt. Ez az épület rendkívül újító erővel bírt. Ötvözött minden addig megélt és megépített térkonstrukciós bravúr, számtalan korábbi tapasztalatból merítve ihletet. Ugyanúgy megtalálhatóak benne a thermákból (fürdőkből) átvett keresztboltozatok, mint ahogy a Pantheon mintájára formált kazettás mennyezet is. Megoldásait számos utókori törekvés vette például.

Az építkezést Maxentius császár rendelte el, s kezdtek meg Kr. u. 306-ban. Ez az időszak nem volt nyugodtnak mondható a politikai körökben, ezért útközben a bazilika építési tervet is módosultak. A késő császárkori Rómában járunk, ahol tetrarchális uralkodási rendszer működött. Négy császár egyenrangúként osztotta meg a birodalmat, közös döntésekkel kormányozta azt.

Ezt a rendszert Diocletianus hozta létre Kr. u. 293-ban. Az első négy vezető Diocletianus, Maximianus, Galerius, és Constantinus Chlorus volt. A két idősebb vezető volt az *augustus*, a két fiatalabb pedig a *caesar* (a fiatalabbak követték az idősebbeket az uralkodásban). 305-ben Maximianus és Diocletianus visszavonultak, Constantinus Chlorus pedig egy évvel később meghalt. Ekkor Maximianus fia, Maxentius császárrá kiáltotta ki magát, s apját *augustus*sá nevezte ki. Ám ő fellázadt fia ellen, s szövetséget kötött I. Constantinussal (Constantinus Chlorus fiával), majd hozzá menekült, miután sikertelenül próbálta meg lemondatni fiát. 312-ben Maxentius és Constantinus a Milvius hídnál összecsaptak, Maxentius meghalt. Így vált Constantinus a Nyugatrómai Birodalom császárává, vette át (és kissé átalakítva fejezte be) a Basilica nova építtetését, majd engedélyezte a kereszténységet.

Maxentius célja a bazilika építtetésével a nép támogatásának elnyerése volt, hisz bitorlónak tartotta az egész város. Ezen célját egészítette ki különböző épületek restaurálásával is. A Basilica nova helyszínéül a Vella dombját választotta, mely az Esquilinust és a Palatinus dombot köti össze. Korábban itt áll a Horrea Piperatica és a Penates Publici is.



Az épület felépítése egy 100x70 méteres beton alapozással kezdődött (6000 m²), erre húztak fel 3 hajót, hosszházis elrendezésben. A középső hajó 80 méter hosszú, s 25 méter széles volt, három hatalmas keresztboltozattal (ezt a fürdők cella mediájának három keresztboltozatos szakaszáról mintázták).

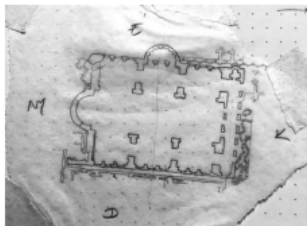
A tetőszerkezet legmagasabb pontja 35 méteres magasságig nyúlt, a stabilitást látszólag 8 db 14,5 méter magas oszlop segítette (a támaszokkal osztott tér hellén örökség). Ezek az oszlopok azonban csupán dekorációs célt szolgáltak kanellúrázott testükkel, s gazdagon díszített korinthoszi fejezetükkel. A középhajó boltozatának súlyát ugyanis a tartófalba illesztett konzolok tartották. A oldalhajók 24,5 méter magas volt, s mindkettő teljes szélességgel nyílt a főhajóba. A mellékhajók dongaboltozattal épültek fel, ezeket haránttengelyesen fordították rá a főhajóra – ezzel a megoldással a mellékhajók hagyományos kerengő szerepe bár megszűnt, de továbbra is körbejárható maradt.

A keresztboltozatok feszításválsága 23 m volt, vállalai szabad oszlopokon nyugodtak, s bazikálisan az oldalhajók fölé emelkedtek. A boltozati oldalnyomást a felmagasított harántfalak fogták fel, mely megoldás iránymutatóvá vált az utókor számára, s meghatározta a boltozatok fejlődéstörténetét. A főhajó keresztboltozati húzása még a termakénál is jobban érvényesül, hála a dongaboltozatok merőleges csatlakozásának.

Mivel a dongaboltozatok hengerfelületek, tengelyük irányába sodornak, ezért a mellékhajó továbbra nem körbefutó szerepet tölt be, sokkal inkább a főtér hatását fokozó hatalmas térbővületet hoz létre. Ezt a hatást tovább erősítik a mindenütt jelen lévő hatalmas ablakok.

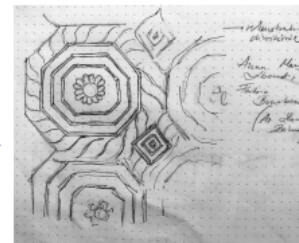
Az eredeti bejárat keleti irányba (a Vénusz és Roma templomok felé) nézett. Négy hatalmas porfiroszlop díszítette, a megnyújtott átriumba nyílván a főhajóba vezetett. Ezzel szemben helyezkedett el egy 20 m átmérőjű apszis, ahol Maxentius szobra állt (mely kb. 15 m magas lehetett). Mikor Constantinus átvette az építetést, a főtengelyt 90 fokkal elfordítva egy új bejáratot nyitott a déli oldalon (a Via Sacra és a Palatinus domb felé), egy háromszárnyas kapu formájában. Az új bejárat előtt 4 porfiroszlop állt egy kiálló árkád alatt, s hatalmas lépcsősor vezetett le a Via Sacrára. Új exedrát (bár kisebbet az eredeténél) is építtetett az északi oldalra (ezzel megvonva az addigi hosszházis téregyüttes keresztengelyét). Az átépítésekkel lezárta a Forum és a Cosinae szenátori negyed közti átjárót, ezért megemelték az utcaszintet, s az épület észak-nyugati sarka alatt egy 4 m széles alagutat építettek.

Maxentius szobra helyére természetesen a sajátját helyeztette, mely akrolithon mintára készült (a fej, kar és láb márványból, míg a ruha más kőzetből épült), lágy, de határozott portré vonásokkal.



Az épület belsejében körbe családtagjainak, tisztjeinek szobrai állították.

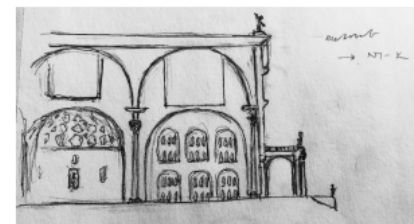
Belső díszítése igazán impozáns lehetett fénykorában. A hatalmas ablakokon (melyek „üvege” palaköböl készült) és szobrokon túl a Pantheonéhoz hasonló kazettás mennyezet borította minden tetőrészt, bennük stukkódíszítéssel. A padlón végig polikróm geometriai minták helyezkedtek el, különböző színű márványberakásokkal növelve a grandiozitást. A fő színek az arany, a vörös és a zöld voltak. A tetőt aranyozott cserepekkel borították.



A falak építési technikája az *opus latericum* (*opus testaceum*) volt. Ez egy téglakonstrukciós eljárás, melyet a Kr.e. 1. század óta használtak, s a császárkorban általánossá vált technika volt. A boltozatokat az *opus caementicum*/*opus testaceum* technika nyomán készítették. Ez az antik „betonozási” eljárás: a malterba zúzott követ kevertek. Téglából megépítették a tartóelem vázát, majd az üregeket kitöltötték a keverékkel. Mindkét eljárást rendkívül tartós volt, azonban kifelé hagyott némi kivetnivalót maga után, ezért minden esetben márvánnyal borították (itt még kiegészítették a stukkódíszítéssel is).

Funkcióját tekintve a bazilika kereskedelmi és adminisztratív ügyek központja volt. Térrendszere lehetővé tette egyéb funkciók megosztásának lehetőségét (például az apszis korlátokkal való elkülönítésével elszeparált tér nyílt a szenátori rend tagjai elleni perek intézésére). Székelyhelyet adott a praefectus urbis Romae számára (Róma városi praefectusa hivatala), mely cím birtokosa a régi világ consulis rangjával megegyező tiszteletet és befolyást élvezhette. Itt működött továbbá a secretarium Senatus is (a szenátori „hivatali titkárság”), melyet a Curia Iuliiából helyeztek át ide. A fentiekből jól látható, hogy a 4. századtól ezen bazilika vált a város legfontosabb középületévé.

Későbbi sorsa a következő 2 évszázadban még méltó volt hozzá, azonban a későbbiekben sajnos nem volt annyira szép a helyzet. A császárok vége után tolvajok miatt lezárni kényszerültek az alsó folyósót. Az 5-6. századok során megemelték a járdá szintjét, majd az épületet templomként vették nyilvántartásba.



Hanyatlása ezután kezdődött, Honorius pápa intézkedésével, mellyel a 7. században az aranyozott tetőcserepeket áthelyezték a Szent Péter-bazilikára. 847-ben földrendés rázta meg a várost, valószínűsíthetőleg a főhajó ekkor pusztult el (valamint a Colosseum nagy része). A 11. században a bazilika nekropoliszként (temetőként) működött. 1349-ben újabb földrendés pusztított, melynek a boltozatok látták kárát. 1547-ben az északi hajó tetőzete még állt, ezt onnan tudhatjuk, hogy Eurialo Silvestri tulajdonába kerülve az épület, kertet építtetett a tetőzetre, majd marhakarámként hasznosította a bazilikát. 1714-ben Emilio de Caralieri ügy döntött, új tulajdonát lovardaként használja.

A hatalmas oszlopokat szertesét hordták, legtöbbször nem tudni, mi történt. Három oszlop látható Bramante vázlatán, csupán ezek sorsáról tudunk közel biztosat. Az egyiket valószínűleg a Szent Péter-bazilika építéskor vihettek el (a cserepekkel együtt). Egy másikat Alexander Farnese használhatott fel szobrászati alapanyagként.

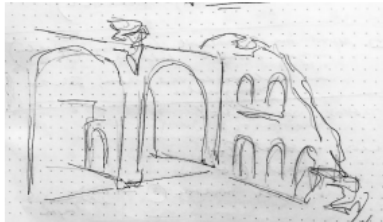
A harmadikat pedig 1613-ban V. Pál pápa szállította át a Piazza Santa Maria Maggiore elé (ez az egyetlen oszlop, mely túlélte a viszontagságokat, s átalakítva bár, de épségben maradt). Jelenleg az oszlop a következőképp néz ki: márvány és travertin négyzet alapon áll (melyet Carlo Maderno épített), négy sarkán bronz sasok és sárkányok figyelnek (a Borghese család címerére utalva). Az oszlop tetején bronzból készült szobor helyezkedik el, mely a Szűzet és a Gyermeket ábrázolja (Guillanne Berthélot tervezte, s Orazio Causore öntötte).



A bazilika megmaradt falait a 16. században a Palazzo Silvestri da Cingoli épületegyüttesébe építették be. 1828-ban leomlott a legmagasabb fennmaradt rész is. A padlózat nagy része a második francia invázió idején semmisült meg. 1960-ban a romok otthont adtak az olimpiai birkózó mérkőzéseknek.

Mára már csupán az északi rész 3 boltíve maradt meg, de a padlózat maradványain jól kivehető az eredeti alaprajz. Jelenleg a romoknak erős stabilizálásra van szüksége, hogy megelőzzék a teljes összeomlást: a függőleges merevítéseket speciális horgonylemezekkel, acélrudakkal oldják meg.

1812-ben kezdődtek az épület feltárásai, a franciák vezetésével. 1818-19 között VII. Pius pápa folytatta a munkálatokat. 1880-ban újabb ásások zajlottak. Mussolini idején a külső falon márvány térképeket helyeztek el, melyek egy kivételével a via dei Fori Imperialisra néző oldalon találhatóak, s a Római Birodalom felemelkedéséről tesznek tanúbizonyságot.



Mint korábban említésre került, a Basilica nova nagyon nagy hatással volt az utókorra. Többek között a következő alkotók vették mintául: Bramante, Raphael, Antonis da Sangallo, Michelangelo. A belőle inspirálódó épületek közül kiemelkedő példák: Nem York-i Penn állomás, Szent Péter-bazilika, Divul Romulus temploma, Porticus Deorum Consentium.

Bár szinte teljesen az enyészeté lett már ez a monumentális építmény, továbbra is lenyűgöző és impozáns látványt nyújt Róma városképében. Ahogy az ember elképzei, hogy egykor mi minden történt itt, s mekkora időbeli távlatokban beszélhetünk a történelméről... a hideg fut végig a gerincünk mentén. Rendkívül különlegesnek találok, hogy annyi évtized, évszázad kutatásai nyomán sem tudjuk igazán megismerni a római kultúrát. Kik voltak, mit és hogyan cselekedtek? Miért tették azt, amit? Hogyan volt lehetséges, hogy műveltségben, mérnöki és művészeti tudásban oly magasra jutottak, majd mégis ilyen csúfosan elbuktak? Megannyi kérdés és örök válasz keresés övezi ezt a témát.

Személy szerint, ahogy egyre jobban beleásom magam ebbe az épületbe, úgy találok újabb és újabb részleteket, s egészeket, melyekkel foglalkozni szeretnék. Bizsergető számomra a következő gondolat: a romok a völgyhajlat keleti peremén helyezkednek el, szinte egybeolvadva a természettel. Az ember építménye természeti térré válik, mint „a völgy szabad légtérének megszentelt apszisa”². Engem mindig is izgatott a természettel való harmónia, annak közelsége és lüktetése. Azt hiszem, ezért is nyűgöz le a boltívek kazettás díszítettsége: az ornamentika magasszintű összefonódása a szigorú geometria struktúrákkal.



Egészen magával ragad a boltívek harmóniája, a tér behúzó ereje. Az épület kiválasztásánál is ez volt a döntő pont. Nem olvastam utána semminek, csupán pörgettem egymás után a választható épületek képeit. Megingathatatlanul a Basilica nova volt az, ami a legnagyobb erővel bírt. A végtelenség érzetét kelti, ahogy egyik boltozat követi a másikat, mértani és mégis ornamentikus ritmikussággal. Főlem magasodik a tér, kitégyszerül, ahogy porszemnek érzem magam tőle. Belegondolni is észveszejtő, hogy ezt úgy élem meg, hogy fényképeket nézegetek, s adatokat olvasok. Mi történne, ha személyesen állnék a maradványok alatt...? Azt gondolom, nincs is transzcendensebb (és megosztóbb) pillanat annál, mint rádöbenni arra: emberek vagyunk.

² HAINÓCZY Gyula: Az építészettörténete, Ókor, II., A Római Birodalom építészete, Bp., Tankönyvkiadó, 1967

Kassay Júlia
P50AIT
MKE – látványtervezés BAI.

2024.11.30.

BIBLIOGRÁFIA

HAJNÓCZY Gyula, *Az építészet története, Ókor, II., A Római Birodalom építésze*, Bp., Tankönyvkiadó, 1967

POGÁNY Frigyes, *Róma*, Bp., Corvina, 1974

Anna Maria LIBERATI, Fabio BOURBON, *Az ókori Róma*, Bp., Officina '96, 2005

Róma, szerk. MENICH Zsuzsa, Bp., Park kiadó, 1998

Leonardo B. DAL MASO, *Róma a császárszárkorok városa*, Firenze, Bonechi-Edizioni "Il Turismo", 1991

Róma rekonstruálva, szerk. Giulliana COLETTA, Róma, Archeolibri, 2013

<https://www.thebyzantinelegacy.com/basilica-maxentius>

[Ancient Rome Live | Monuments of Rome | Basilica Constantini/ Nova](#)

[Reinforcement of the Basilica of Maxentius on Rome... | Structurae](#)

[Basilica of Maxentius \(Rome, 312\) | Structurae](#)

[Basilica of Maxentius and Constantine - History and Facts | History Hit](#)

[Basilica of Maxentius - Madain Project \(en\)](#)

[Basilica of Maxentius and Constantine](#)

[Smarthistory – Basilica of Maxentius and Constantine](#)

[Római Birodalom - Basilica Maxentii, Basilica Constantini, Basilica Nova.](#)

[A római építészet: történelem, jellemzők, kiemelkedő építkezések - Tudomány - 2024](#)

